



**PROGRAM ODPADOVÉHO HOSPODÁRSTVA OBCE OPATOVCE  
NAD NITROU**

---

**PROGRAMOVACIE OBDOBIE 2011 - 2015**

- ÚVOD
1. ZÁKLADNÉ ÚDAJE PROGRAMU ODPADOVÉHO HOSPODÁRSTVA OBCE OPATOVCE NAD NITROU
    - 1.1. Názov obce:
    - 1.2. Identifikačné číslo obce:
    - 1.3. Sídlo, okres:
    - 1.4. Počet obyvateľov obce
    - 1.5. Rozloha katastrálneho územia obce
    - 1.6. Obdobie na ktoré sa program vydáva
  2. CHARAKTERISTIKA SÚČASNÉHO STAVU ODPADOVÉHO HOSPODÁRSTVA
    - 2.1. Právne predpisy v odpadovom hospodárstve na úrovni obce Opatovce nad Nitrou
    - 2.2. Vznik odpadov v rokoch 2006 – 2010 a nakladanie s nimi
      - 2.2.1. Celkový vznik odpadov v rokoch 2006 – 2010
      - 2.2.2. Spôsob nakladania s odpadmi v obci
      - 2.2.3. Druh, množstvo a zdroj komunálnych odpadov vzniknutých v obci v predchádzajúcom období s osobitným rozlíšením na zmesový komunálny odpad, drobný stavebný odpad a na vytriedené zložky komunálnych odpadov vrátane biologicky rozložiteľných komunálnych odpadov.
        - 2.2.3.1. Vznik a nakladanie so zmesovým komunálnym odpadom
        - 2.2.3.2. Drobné stavebné odpady a objemné odpady
      - 2.2.4. Triedený zber komunálnych odpadov v rokoch 2006 – 2010
    3. VYHODNOTENIE PREDCHÁDZAJÚCEHO POH
    4. ZÁVÄZNÁ ČASŤ PROGRAMU
      - 4.1. Predpokladaný vznik komunálnych odpadov a drobného stavebného odpadu s členením na zmesový komunálny odpad, drobný stavebný odpad a na jednotlivé vytriedené zložky komunálnych odpadov vrátane biologicky rozložiteľného
      - 4.2. Ciele a opatrenia na zníženie množstva vzniku komunálnych odpadov, opatrenia na zvýšenie podielu triedeného zberu komunálnych odpadov a ich následného zhodnotenia a opatrenia na znižovanie množstva biologicky rozložiteľných komunálnych odpadov ukladaných na skládky odpadov.
      - 4.3. Údaje o systéme zberu komunálnych odpadov a drobných stavebných odpadov a o zabezpečovaní triedeného zberu komunálnych odpadov
      - 4.4. Opatrenia na dosiahnutie cieľov záväznej časti programu obce
    5. ŠMERNÁ ČASŤ PROGRAMU
      - 5.1. Údaje o dostupnosti zariadení na spracovanie komunálnych odpadov a o potrebe ich budovania vrátane návrhov, aké typy spracovateľských zariadení pre komunálny odpad je potrebné vybudovať.
      - 5.2. Využitie kampaní, ich počet a charakter na zvyšovanie povedomia obyvateľov v oblasti nakladania s komunálnymi odpadmi, o potrebe triedeného zberu komunálnych odpadov, o prínose jeho zhodnocovania a o negatívach jeho zneškodňovania.
    6. INÉ
      - 6.1. Potvrdenie spracovateľa údajov
        - 6.1.1. Meno (názov) spracovateľa programu
        - 6.1.2. Potvrdenie správnosti údajov podpisom oprávneného zástupcu
    7. PRÍLOHOVÁ ČASŤ
      - 7.1. Rozhodnutia správnych orgánov vydané obci vo veci odpadov
      - 7.2. Protokoly o vykonaných kontrolách vo veciach odpadového hospodárstva

## ÚVOD

Od roku 1993 sa v Slovenskej republike v súlade so štátnou environmentálnou politikou, pre potreby definovania úloh strategického a koncepcného rozvoja odpadového hospodárstva, z úrovne štátu vypracúva Program odpadového hospodárstva Slovenskej republiky (ďalej len „POH SR“), ktorý je základným koncepcným dokumentom rozvoja odpadového hospodárstva v SR a východiskovým dokumentom pre vypracovanie programov odpadového hospodárstva kraja. Závazná časť programu kraja sa vydáva všeobecne záväznou vyhláškou a nadväzne po jej vydaní vypracúvajú programy príslušní pôvodcovia odpadov a obce.

POH SR na roky 2011 – 2015 je v poradí štvrtým POH SR. Vychádza z vyhodnotenia predchádzajúceho POH SR na roky 2006 – 2010, ktorý však nebol rozpracovaný na nižšie úrovne (program kraja, programy pôvodcov a programy obcí) tak, ako to požadujú § 5 a § 6 zákona č. 223/2001 Z. z. o odpadoch a o zmene a doplnení niektorých zákonov v znení neskorších predpisov (ďalej len „zákon o odpadoch“), čo prispelo k stagnácii v činnostiach odpadového hospodárstva, predovšetkým v oblasti zvyšovania podielu zhodnocovania odpadov.

POH SR na roky 2011 – 2015 bol schválený uznesením vlády Slovenskej republiky č. 69 z 22. februára 2012. POH SR sa vzťahuje na nakladanie so všetkými odpadmi, v zmysle definície odpadu upraveného § 2 zákona o odpadoch, zaradenými podľa zoznamu odpadov uvedeného v prílohe č. 1 k vyhláške MŽP SR č. 284/2001 Z. z., ktorou sa ustanovuje Katalóg odpadov v znení neskorších predpisov (ďalej len „Katalóg odpadov“) a pre polychlórované bifenyly a kontaminované zariadenia. POH SR bol prijatý v čase, kedy sa plní Národný strategický referenčný rámec na roky 2007 – 2013, na základe ktorého je možné využívať zdroje z fondov EÚ na rozvoj infraštruktúry odpadového hospodárstva.

Obsah POH SR na roky 2011 – 2015 zodpovedá požiadavkám stanoveným v legislatívnych predpisoch SR a EÚ, predovšetkým v zákone o odpadoch a v Smernici 2008/98/ES o odpade a o zrušení určitých smerníc (ďalej len „nová rámcová smernica o odpade“).

POH Trenčianskeho kraja bol spracovaný na základe zákona č. 223/2001 Z. z. o odpadoch a Programu odpadového hospodárstva Slovenskej republiky na roky 2011 – 2015.

Obsah Programu odpadového hospodárstva obce Opatovce nad Nitrou na roky 2011 - 2015 je zostavený podľa požiadaviek § 2 až § 5 vyhlášky MŽP SR č. 310/2013 Z. z., ktorou sa vykonávajú niektoré ustanovenia zákona o odpadoch a zároveň zohľadňuje POH SR a POH Trenčianskeho kraja. Ciele a opatrenia POH SR a POH Trenčianskeho kraja 2011 - 2015, ktoré sa budú realizovať obcou, právnickými a fyzickými osobami sú preto rozpracované v záväznej časti POH obce Opatovce nad Nitrou na roky 2011 – 2015.

# 1. Základné údaje programu odpadového hospodárstva obce Opatovce nad Nitrou


## 1.1. Názov obce:

Opatovce nad Nitrou

## 1.3. Identifikačné číslo obce:

**00318388**

## 1.3. Sídlo, okres:

Opatovce nad Nitrou	
Erb	
	
Základné údaje	
Kraj	Trenčiansky kraj
Okres	Prievidza
Región	Horna Nitra
Poloha	48°45'45"S 18°34'15"V
Nadmorská výška	258 m n. m.
Nacionálne	
PSČ	972 02
ŠÚJ	514284
EČV	PD
Tel. predvoľba	+421-46
Oficiálne sídlo	
Webstránka	www.opatovcenadnitrou.sk
Adresa	Opatovce nad Nitrou 393, 972 02 Opatovce nad Nitrou
E-mail	ocu@opatovcenadnitrou.sk starosta@opatovcenadnitrou.sk podatelna@opatovcenadnitrou.sk
Telefón	046 / 518 60 60,61,63,65
Fax	046 / 518 60 68
Politika	
Starosta:	Mgr. Dana Melišková

## 1.4. Počet obyvateľov obce

Ukazovateľ	Hodnota
Počet obyvateľov k 31.12.2012 spolu	1507
muži	736
ženy	771
Predproduktívny vek (0-14) spolu	191
Produktívny vek (15-54) ženy	399
Produktívny vek (15-59) muži	480
Poproduktívny vek (55+Ž, 60+M) spolu	437
Počet sobášov	7
Počet rozvodov	2
Počet živonarodených spolu	13
muži	3
ženy	10

Počet zomretých spolu	15
muži	6
ženy	9
Celkový prírastok (úbytok) obyv. spolu	41
muži	15
ženy	26

www.statistics.sk

## 1.5. Rozloha katastrálneho územia obce

Obec Opatovce nad Nitrou je súčasťou Hornonitrianskej kotliny. Hornonitrianska kotlina, ktorá tvorí základ regiónu hornej Nitry, je členitou zníženinou na hornom toku rieky Nitry a skladá sa z niekoľkých kotlin. Z jednotlivých strán ju ohraničujú pohoria: na severe a severovýchode Malá Fatra a Žiar, na východe Kremnické vrchy a Vtáčnik, na juhu pohorie Tribeč, pričom cez Brodziansku bránu preniká do severného výbežku Podunajskej nížiny a západnú časť tvoria Strážovské vrchy s oddielmi Nitrické vrchy (skupina Rokoša) a Malá Magura. Rieka Nitra prameniaca pod Revanom (1204,6 m nad m.), ktorá tvorí hlavnú os okresu Prievidza, vytvára takmer celú juhovýchodnú hranicu územia Opatoviec nad Nitrou. Od blízkych Bojníc oddeľuje obec Teplý potok, ktorý vyteká z jazierka v bojnických kúpeľoch. Okrem toho z vodných tokov priečne na pozdĺžnu os obce pretekajú ďalšie dva potoky. Územie v Opatovciach nad Nitrou je málo členité. Má rovinný až pahorkatinný charakter. **Rozloha katastrálneho územia obce je 9 170 170 m<sup>2</sup>.** Povrch tvoria štvrtohorné fluvialne nívne hliny až hlinito-štrkové sedimenty v náplavových kuželoch a v prikorytovej časti rieky fluvialne nívne piesky. Ďalej sú prítomné sladkovodné vápence. Tret'ohorné usadeniny - pestrofarebné ílovce a pieskovce, často flyšového charakteru, sú najrozšírenejšou anorganickou zložkou. Z mladšieho horninového podložja len ojedinele vystupujú trosky druhohorných dolomitov a vápencov. Z pôdnych typov prevládajú fluvizeme a rendziny (<http://www.opatovcenadnitrou.sk/historia.html?id3=22313>, 15.3.2014).

Výmera územia podľa územie, typ pôdy pre územie a rok (v m <sup>2</sup> )	2006	2007	2008	2009	2010
Obec Opatovce nad Nitrou	9 170 289	9 170 289	9 170 289	9 170 170	9 170 170
Celková výmera územia	9 170 289	9 170 289	9 170 289	9 170 170	9 170 170
Poľn. pôda - spolu	5 403 184	5 401 624	5 324 953	5 324 249	5 321 903
- orná pôda	3 026 573	3 026 104	2 950 379	2 950 231	2 948 247
- záhrada	219 926	218 833	218 699	218 287	217 925
- ovocný sad	0	0	0	0	0
- trvalý trávny porast	2 156 685	2 156 687	2 155 875	2 155 731	2 155 731
Nepoľn. pôda - spolu	3 767 105	3 768 665	3 845 336	3 845 921	3 848 267
- lesný pozemok	2 738 507	2 738 507	2 738 507	2 660 901	2 680 977
- vodná plocha	200 281	200 281	199 567	195 697	195 431
- zast. plocha a nád. v.	551 538	547 713	541 624	547 041	551 924
- ostatná plocha	276 779	282 164	365 638	442 282	419 935

<http://px-web.statistics.sk/PXWebSlovak/>

Celková výmera územia sa v sledovanom období mierne zmenšila. K poklesu došlo hlavne v prípade poľnohospodárskej pôdy. Naopak nepoľnohospodárska pôda, a z toho ostatná pôda zväčšila výmeru o 51,7 %. Relatívne k významnému poklesu výmery došlo aj v prípade lesnej pôdy.

## 1.6. Obdobie na ktoré sa program vydáva

**2011 - 2015**

## 2. Charakteristika súčasného stavu odpadového hospodárstva

### 2.1. Právne predpisy v odpadovom hospodárstve na úrovni obce Opatovce nad Nitrou

Obec Opatovce nad Nitrou vo veciach územnej samosprávy v zmysle ustanovenia § 6 ods.1 zákona c. 369/1990 Zb. o obecnom zriadení v znení neskorších predpisov a ustanovenia § 39 ods. 6 zákona c. 223/2001 Z. z. o odpadoch a o zmene a doplnení niektorých zákonov v znení neskorších predpisov (ďalej len „zákon o odpadoch“) sa uznieslo na **Všeobecne záväznom nariadení obce č. 2-2013 o nakladaní s komunálnymi odpadmi na území obce Opatovce nad Nitrou**. Účelom tohto Všeobecne záväzného nariadenia obce c. 2/2013 o nakladaní s komunálnymi odpadmi na území obce Opatovce nad Nitrou (ďalej len „VZN“) je upraviť a ustanoviť: podrobnosti o nakladaní s komunálnymi

odpadmi a drobnými stavebnými odpadmi vrátane biologicky rozložiteľných kuchynských a reštauračných odpadov od prevádzkovateľov zariadení spoločného stravovania a elektroodpadov z domácností, podrobnosti o spôsobe zberu a prepravy komunálnych odpadov, spôsob triedeného zberu komunálnych odpadov jednotlivých zložiek komunálnych odpadov, spôsob nakladania s drobnými stavebnými odpadmi, miesta určené na ukladanie a zneškodňovanie odpadov, dôvody nezavedenia triedeného zberu biologicky rozložiteľných komunálnych odpadov. Cieľom tohto VZN je zabezpečiť ochranu zdravých podmienok a zdravého spôsobu života a práce obyvateľov obce, chrániť životné prostredie a čistotu v obci. Toto VZN sa vzťahuje na celé územie obce.

## 2.2. Vznik odpadov v rokoch 2006 – 2010 a nakladanie s nimi

### 2.2.1. Celkový vznik odpadov v rokoch 2006 – 2010

Nasledujúca tabuľka prezentuje relatívne ukazovatele nakladania s odpadom v obci. Objem komunálnych odpadov na obyvateľa v sledovanom období klesol o 7,3 %. Od roku 2007 do roku 2009 objem množstva komunálneho odpadu stúpal. V roku 2010 klesol o 5,12 %.

Jednotkové ukazovatele z oblasti nakladania s komunálnym odpadom					
	2006	2007	2008	2009	2010
Mn.kom. odpadu (kg/obyv.)	329,76	289,39	322,33	323,46	307,07
Zhodnotenie (kg/obyv.)	11,20	24,25	30,39	22,45	21,44
Mn. znešk. kom. odp. (kg/obyv.)	318,55	265,13	291,94	301,01	285,63
Mn. nebezp. odp. (kg/obyv.)	0,28	2,20	1,98	0,14	1,46
Mn. ostat. odp.(kg/obyv.)	329,48	287,18	320,34	323,32	305,61

Zdroj: prepočítané podľa OcÚ

Celkový vznik odpadov v obci v tonách do roku 2006 do roku 2010 prezentuje nasledujúca tabuľka.

Kód odpadu	Druh odpadu (v tonách)	Kategória odpadu	Kód nakladania s odpadom	2006	2007	2008	2009	2010
179900	Drobné stavebné odpady	O	D1	16,80	24,90	18,70	20,35	16,40
200101	Papier a lepenka	O	R3/R5	2,82	5,51	3,75	3,10	3,17
200102	Sklo	O	R5	1,55	8,84	14,32	15,75	17,36
200111	Textílie	O	R5/R13	2,06	6,58	3,82	0,00	0,00
200136	Vyradené elektrické a elektronické zaria.	O	R13	0,00	0,00	0,46	0,00	0,00
200139	Plasty	O	R5	4,57	5,59	14,51	10,30	7,04
200140	Kovy	O	R5	4,63	5,10	3,50	2,80	1,90
200301	Zmesový KO	O	D1	344,50	303,70	303,05	335,60	367,20
200304	Kal zo septikova	O	D1	15,75	16,80	0,00	0,00	0,00
200307	Objemný odpad	O	D1	78,80	34,80	93,10	75,10	37,70
	Spolu t.			471,48	411,82	455,21	463,00	450,77

Zdroj: OcÚ Opatovce nad Nitrou, 2014

Vznik a nakladanie s nebezpečným odpadom prezentuje nasledujúca tabuľka. Objem vyseparovaného nebezpečného odpadu v sledovanom období v priemere vzrástol. Najvyšší objem nebezpečných odpadov sa podarilo vyseparovať v roku 2007, celkovo 3,16 tony. Išlo hlavne o vyradené elektrické zariadenia s kódom 200135.

Kód odpadu	Druh odpadu(v tonách)	Kategória odpadu	Kód nakladania s odpadom	Y - kód n.o.	2006	2007	2008	2009	2010
200121	Žiarivky a iný odpad obsahujúci ortuť	N	R13	Y29	0,00	0,00	0,00	0,00	0,10
200123	Vyradené zariadenia obsah. chlórfluór. uhľov.	N	R13	Y45	0,00	1,18	0,44	0,00	0,90
200133	Batérie a akumulátory	N	R13	Y31	0,40	0,00	0,25	0,20	0,00
200135	Vyradené elektrické a elektronické zariadenia iné.	N	R13	Y46	0,00	1,98	2,13	0,00	1,16

	Spolu				0,40	3,16	2,82	0,20	2,16
--	-------	--	--	--	------	------	------	------	------

Zdroj: OcÚ Opatovce nad Nitrou, 2014

Nasledujúca tabuľka prezentuje vývoj odpadov v členení nebezpečné a ostatné odpady.

Označenie	Katégoria odpadu (v tonách)	2006	2007	2008	2009	2010
N	Nebezpečné odpady	0,40	3,16	2,82	0,20	2,16
O	Ostatné odpady	471,48	411,82	455,21	463,00	450,77
	Spolu	<b>471,88</b>	<b>414,98</b>	<b>458,03</b>	<b>463,20</b>	<b>452,93</b>
<i>N</i>	<i>Nebezpečné odpady %</i>	<i>0,08</i>	<i>0,76</i>	<i>0,62</i>	<i>0,04</i>	<i>0,48</i>
<i>O</i>	<i>Ostatné odpady %</i>	<i>99,92</i>	<i>99,24</i>	<i>99,38</i>	<i>99,96</i>	<i>99,52</i>

Zdroj: OcÚ Opatovce nad Nitrou, 2014

V priebehu sledovaného obdobia bol vývoj objemu odpadu nerovnomerný. Kým v roku 2007 výrzane klesol, od tohto roku bol zaznamenaný nárast až do roku 2009. V roku 2010 objem odpadu klesol na 452,93 tony.

## 2.2.2. Spôsob nakladania s odpadmi v obci

Jednotlivé spôsoby nakladania sú vyhodnocované podľa činností zhodnocovania odpadov definovaných v prílohe č. 2 zákona o odpadoch a podľa činností zneškodňovania odpadov uvedených v prílohe č. 3 zákona o odpadoch. Medzi činnosti zhodnocovania patria:

- R1 Využitie najmä ako palivo alebo na získavanie energie iným spôsobom.
- R2 Spätné získavanie alebo regenerácia rozpúšťadiel.
- R3 Recyklácia alebo spätné získavanie organických látok, ktoré sa nepoužívajú ako rozpúšťadlá (vrátane kompostovania a iných biologických transformačných procesov).
- R4 Recyklácia alebo spätné získavanie kovov a kovových zlúčenín.
- R5 Recyklácia alebo spätné získavanie iných anorganických materiálov.
- R6 Regenerácia kyselín a zásad.
- R7 Spätné získavanie komponentov používaných pri odstraňovaní znečistenia.
- R8 Spätné získavanie komponentov z katalyzátorov.
- R9 Prečisťovanie oleja alebo jeho iné opätovné použitie.
- R10 Úprava pôdy na účel dosiahnutia prínosov pre poľnohospodárstvo alebo na zlepšenie životného prostredia.
- R11 Využitie odpadov vzniknutých pri činnostiach R1 až R10.
- R12 Úprava odpadov určených na spracovanie niektorou z činností R1 až R11.
- R13 Skladovanie odpadov pred použitím niektorej z činností R1 až R12 (okrem dočasného uloženia pred zberom na mieste vzniku).

Medzi činnosti zneškodňovania patria:

- D1 Uloženie do zeme alebo na povrchu zeme (napr. skládka odpadov).
- D2 Úprava pôdnymi procesmi (napr. biodegradácia kvapalných alebo kalových odpadov v pôde atď.).
- D3 Hĺbková injektáž (napr. injektáž čerpaceľných odpadov do vrtov, solných baní alebo prirodzených úložísk atď.).
- D4 Ukladanie do povrchových nádrží (napr. umiestnenie kvapalných alebo kalových odpadov do jám, rybníkov alebo lagún atď.).
- D5 Špeciálne vybudované skládky odpadov (napr. umiestnenie do samostatných buniek s povrchovou úpravou stien, ktoré sú zakryté a izolované jedna od druhej a od životného prostredia atď.).
- D6 Vypúšťanie a vhadzovanie do vodného recipienta okrem morí a oceánov.
- D7 Vypúšťanie a vhadzovanie do morí a oceánov vrátane uloženia na morské dno.
- D8 Biologická úprava nešpecifikovaná v tejto prílohe, pri ktorej vznikajú zlúčeniny alebo zmesi, ktoré sú zneškodnené niektorou z činností D1 až D12.
- D9 Fyzikálno-chemická úprava nešpecifikovaná v tejto prílohe, pri ktorej vznikajú zlúčeniny alebo zmesi, ktoré sú zneškodnené niektorou z činností D1 až D12 (napr. odparovanie, sušenie, kalcinácia atď.).
- D10 Spaľovanie na pevnine.
- D11 Spaľovanie na mori.
- D12 Trvalé uloženie (napr. umiestnenie kontajnerov v baniach atď.).
- D13 Zmiešavanie alebo miešanie pred použitím niektorej z činností D1 až D12.
- D14 Uloženie do ďalších obalov pred použitím niektorej z činností D1 až D12.
- D15 Skladovanie pred použitím niektorej z činností D1 až D14 (okrem dočasného uloženia pred zberom na mieste vzniku).

Na zjednodušenie boli jednotlivé činnosti nakladania s odpadmi zaradené do siedmych skupín nasledovne:

Skupina nakladania		Kód nakladania
01	zhodnocovanie materiálové	R2, R3, R4, R5, R6, R7, R8, R9, R11, R12
02	zhodnocovanie energetické	R1
03	zhodnocovanie ostatné	R10, R13
04	zneškodňovanie skládkovaním	D1, D3, D5, D12
05	zneškodňovanie spaľovaním bez energetického využitia	D10
06	zneškodňovanie ostatné	D2, D4, D8, D9, D13, D14, D15
07	iný spôsob nakladania	DO*, O**, Z***

\*DO odovzdanie odpadu na využitie v domácnosti

\*\*O odovzdanie odpadu inému subjektu na ďalšiu úpravu alebo zhodnotenie (zrušené vyhláškou MŽP SR č. 301/2008 Z.z. s účinnosťou od 1.1.2009)

\*\*\*Z zhromažďovanie odpadov je dočasné uloženie pred ďalším nakladaním s nimi

Nasledujúca tabuľka prezentuje vývoj zhodnocovania odpadu od roku 2006 do roku 2010. V sledovanom období došlo v priemere k nárastu objemu materiálovo zhodnocovaného odpadu. Do roku 2010 vzrástol objem na 29,47 tony. V priemere bol zaznamenaný aj nárast zhodnocovaného odpadu – ostatné. Rokom s najvyšším objemom takto zhodnoteného odpadu bol rok 2008.

Odpad zhodnocovaný v tonách	2006	2007	2008	2009	2010
zhodnocovanie materiálové	15,63	31,62	36,08	31,95	29,47
zhodnocovanie energetické	0,00	0,00	0,00	0,00	0,00
zhodnocovanie ostatné	0,40	3,16	7,10	0,20	2,16
<b>Spolu</b>	<b>16,03</b>	<b>34,78</b>	<b>43,18</b>	<b>32,15</b>	<b>31,63</b>
<i>zhodnocovanie materiálové %</i>	<i>97,50</i>	<i>90,91</i>	<i>83,56</i>	<i>99,38</i>	<i>93,17</i>
<i>zhodnocovanie energetické %</i>	<i>0,00</i>	<i>0,00</i>	<i>0,00</i>	<i>0,00</i>	<i>0,00</i>
<i>zhodnocovanie ostatné %</i>	<i>2,50</i>	<i>9,09</i>	<i>16,44</i>	<i>0,62</i>	<i>6,83</i>

Nasledujúca tabuľka prezentuje vývoj zneškodňovania odpadu od roku 2006 do roku 2010. Objem skládkovaním zneškodňovaného odpadu do roku 2010 klesal. Priemerný pokles za sledované obdobie predstavoval 8,2 %.

Odpad zneškodňovaný v tonách	2006	2007	2008	2009	2010
zneškodňovanie skládkovaním	455,85	380,20	414,85	431,05	421,30
zneškodňovanie spaľovaním bez energ. využitia	0,00	0,00	0,00	0,00	0,00
zneškodňovanie ostatné	0,00	0,00	0,00	0,00	0,00
iný spôsob nakladania	0,00	0,00	0,00	0,00	0,00
<b>Spolu</b>	<b>455,85</b>	<b>380,20</b>	<b>414,85</b>	<b>431,05</b>	<b>421,30</b>
<i>zneškodňovanie skládkovaním %</i>	<i>100,00</i>	<i>100,00</i>	<i>100,00</i>	<i>100,00</i>	<i>100,00</i>
<i>zneškodňovanie spaľovaním bez energ. využitia %</i>	<i>0,00</i>	<i>0,00</i>	<i>0,00</i>	<i>0,00</i>	<i>0,00</i>
<i>zneškodňovanie ostatné %</i>	<i>0,00</i>	<i>0,00</i>	<i>0,00</i>	<i>0,00</i>	<i>0,00</i>
<i>iný spôsob nakladania %</i>	<i>0,00</i>	<i>0,00</i>	<i>0,00</i>	<i>0,00</i>	<i>0,00</i>

Nasledujúca tabuľka prezentuje spôsoby nakladania s odpadom pri jednotlivých druhoch odpadu od roku 2006 do roku 2010.

Kód odpadu	Druh odpadu	Kategória odpadu	2006	2007	2008	2009	2010
179900	Drobné stavebné odpady	o	D1	D1	D1	D1	D1
200101	Papier a lepenka	o	R5	R5	R3	R3	R3
200102	Sklo	o	R5	R5	R5	R5	R5
200111	Textílie	o	R5	R5	R13	-	
200136	Vyradené elektrické a elektronické zar..	o	-	-	R13	-	
200139	Plasty	o	R5	R5	R5	R5	R5
200140	Kovy	o	R5	R5	R5	R5	R5



200301	Zmesový KO	O	D1	D1	D1	D1	D1
200304	Kal zo septikova	O	D1	D1	-	-	-
200307	Objemný odpad	O	D1	D1	D1	D1	D1
200121	Žiarivky a iný odpad obsahujúci ortuť	N	-	-	-	-	R13
200123	Vyradené zariadenia obsah. chlórfluór..	N	R13	R13	R13	-	R13
200133	Batérie a akumulátory	N	R13	R13	R13	R13	-
200135	Vyradené elektrické a elektronické zar..	N	R13	R13	R13	-	R13

Nasledujúca tabuľka prezentuje nakladanie s odpadmi vo východiskovom roku sledovaného obdobia z roku 2006.

	Druhy odpadov	rok 2006							
		Množstvo odpadov		Zhodnotenie			Zneškodnenie		
		(t)	%	materiálové	energetické	ostatné	skládkovaním	spaľovaním	ostatné
		%	%	%	%	%	%	%	
179900	Drobné stavebné odpady	16,80	4,00	0,00	0,00	0,00	100,00	0,00	0,00
200101	Papier a lepenka	2,82	1,00	100,00	0,00	0,00	0,00	0,00	0,00
200102	Sklo	1,55	0,00	100,00	0,00	0,00	0,00	0,00	0,00
200111	Textílie	2,06	0,00	100,00	0,00	0,00	0,00	0,00	0,00
200136	vyradené elektrické a elektronické zariadenia iné ako uvedené v 20 01...	0,00	0,00	0,00	0,00	0,00	0,00	0,00	0,00
200139	Plasty	4,57	1,00	100,00	0,00	0,00	0,00	0,00	0,00
200140	Kovy	4,63	1,00	100,00	0,00	0,00	0,00	0,00	0,00
200301	Zmesový KO	344,50	73,00	0,00	0,00	0,00	100,00	0,00	0,00
200304	Kal zo septikova	15,75	3,00	0,00	0,00	0,00	100,00	0,00	0,00
200307	Objemný odpad	78,80	17,00	0,00	0,00	0,00	100,00	0,00	0,00
200121	Žiarivky a iný odpad obsahujúci ortuť	0,00	0,00	0,00	0,00	0,00	0,00	0,00	0,00
200123	vyradené zariadenia obsah. chlórfluórovane uhľovodíky	0,00	0,00	0,00	0,00	0,00	0,00	0,00	0,00
200133	Batérie a akumulátory	0,40	0,00	0,00	0,00	100,00	0,00	0,00	0,00
200135	vyradené elektrické a elektronické zariadenia iné ako uvedené v 20 01 ...	0,00	0,00	0,00	0,00	0,00	0,00	0,00	0,00
	Spolu	471,88	100,00						

Nasledujúca tabuľka prezentuje nakladanie s odpadmi v konečnom roku sledovaného obdobia z roku 2010.

	Druhy odpadov	rok 2010							
		Množstvo odpadov		Zhodnotenie			Zneškodnenie		
		(t)	%	materiálové	energetické	ostatné	skládkovaním	spaľovaním	ostatné
		%	%	%	%	%	%	%	
179900	Drobné stavebné odpady	16,40	4,00	0,00	0,00	0,00	100,00	0,00	0,00
200101	Papier a lepenka	3,17	1,00	100,00	0,00	0,00	0,00	0,00	0,00
200102	Sklo	17,36	4,00	100,00	0,00	0,00	0,00	0,00	0,00
200111	Textílie	0,00	0,00	100,00	0,00	0,00	0,00	0,00	0,00
200136	vyradené elektrické a elektronické zariadenia iné ako uvedené v 20 01...	0,00	0,00	0,00	0,00	0,00	0,00	0,00	0,00
200139	Plasty	7,04	2,00	100,00	0,00	0,00	0,00	0,00	0,00
200140	Kovy	1,90	0,00	100,00	0,00	0,00	0,00	0,00	0,00
200301	Zmesový KO	367,20	81,00	0,00	0,00	0,00	100,00	0,00	0,00
200304	Kal zo septikova	0,00	0,00	0,00	0,00	0,00	0,00	0,00	0,00
200307	Objemný odpad	37,70	8,00	0,00	0,00	0,00	100,00	0,00	0,00
200121	Žiarivky a iný odpad obsahujúci ortuť	0,10	0,00	0,00	0,00	0,00	0,00	0,00	0,00
200123	vyradené zariadenia obsah. chlórfluórovane uhľovodíky	0,90	0,00	0,00	0,00	0,00	0,00	0,00	0,00
200133	Batérie a akumulátory	0,00	0,00	0,00	0,00	0,00	0,00	0,00	0,00
200135	vyradené elektrické a elektronické zariadenia iné ako uvedené v 20 01 ...	1,16	0,00	0,00	0,00	0,00	0,00	0,00	0,00
	Spolu	452,93	100,00						

### 2.2.3. Druh, množstvo a zdroj komunálnych odpadov vzniknutých v obci v predchádzajúcom období s osobitným rozlíšením na zmesový komunálny odpad, drobný stavebný odpad a na vytriedené zložky komunálnych odpadov vrátane biologicky rozložiteľných komunálnych odpadov.

Najvyšší podiel pripadá na zmesový komunálny odpad. Kým v roku 2006 tvoril 73,01 % podiel na odpade, v roku 2010 to bolo už 81,07 %. Relatívny pokles bol zaznamenaný v prípade objemného odpadu, ktorého podiel klesol dňa 8,32 %.

Kód odpadu	Druh odpadu	2006	2007	2008	2009	2010
200301	Zmesový komunálny odpad	344,50	303,70	303,05	335,60	367,20
179900	Drobné stavebné odpady z obcí	16,80	24,90	18,70	20,35	16,40
200201	BRKO	0,00	0,00	0,00	0,00	0,00
200304	Kal zo septikov	15,75	16,80	0,00	0,00	0,00
200307	Objemný odpad	78,80	34,80	93,10	75,10	37,70
	Vytriedené zložky KO	16,03	34,78	43,18	32,15	31,63
	Spolu	471,88	414,98	458,03	463,20	452,93
<i>200301</i>	<i>Zmesový komunálny odpad</i>	<i>73,01</i>	<i>73,18</i>	<i>66,16</i>	<i>72,45</i>	<i>81,07</i>
<i>179900</i>	<i>Drobné stavebné odpady z obcí</i>	<i>3,56</i>	<i>6,00</i>	<i>4,08</i>	<i>4,39</i>	<i>3,62</i>
<i>200201</i>	<i>BRKO</i>	<i>0,00</i>	<i>0,00</i>	<i>0,00</i>	<i>0,00</i>	<i>0,00</i>
<i>200304</i>	<i>Kal zo septikov</i>	<i>3,34</i>	<i>4,05</i>	<i>0,00</i>	<i>0,00</i>	<i>0,00</i>
<i>200307</i>	<i>Objemný odpad</i>	<i>16,70</i>	<i>8,39</i>	<i>20,33</i>	<i>16,21</i>	<i>8,32</i>
	<i>Vytriedené zložky KO</i>	<i>3,40</i>	<i>8,38</i>	<i>9,43</i>	<i>6,94</i>	<i>6,98</i>

#### 2.2.3.1. Vznik a nakladanie so zmesovým komunálnym odpadom

- 200301 - zmesový komunálny odpad

Zmesový komunálny odpad je nevytriedený komunálny odpad alebo komunálny odpad po vytriedení zložiek komunálneho odpadu. Pôvodca tohto odpadu je povinný ukladať takýto odpad do obcou určených zberných nádob. Na zmesový komunálny odpad sú určené zberné nádoby v objeme 110 l a 1 100 l. Zberné nádoby sú umiestnené pri rodinných domoch a bytových domoch. Zberné nádoby v objeme 110 l sú vo vlastníctve majiteľov rodinných domov a v objeme 1 100 l vo vlastníctve obce. Majiteľ rodinného domu je povinný prevziať si zbernú nádobu na obecnom úrade v pocte podľa potreby, najviac však jednu zbernú nádobu na 5 osôb. Vlastníkom a nájomníkom bytových domov sú na zber určené spoločné zberné nádoby v objeme 1 100 l. Frekvencia vývozu zberných nádob je 1x za týždeň. Fyzické osoby – podnikatelia a právnické osoby s produkciou odpadu, ktorá presahuje štandardný objem zbernej nádoby a s osobitými požiadavkami na frekvenciu vývozu si dojednávajú podmienky (veľkosť a typ nádob s harmonogramom vývozu) s obcou osobitne.

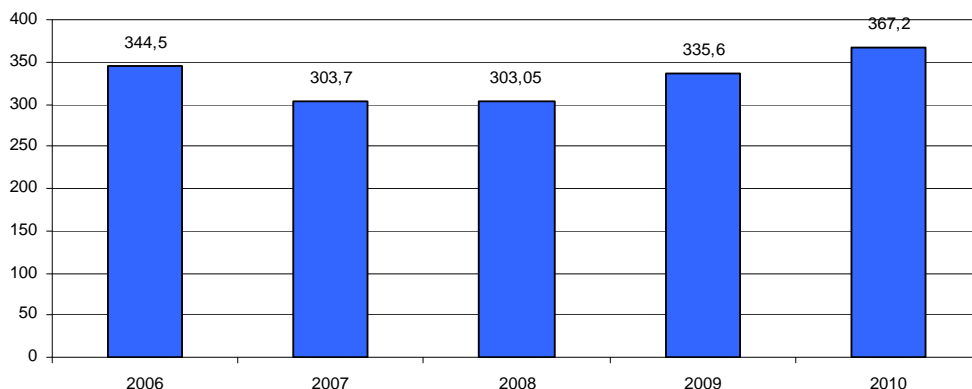
Užívatelia zberných nádob sú povinní udržiavať v okolí zberných nádob poriadok a čistotu. Na miestach hromadného umiestnenia zberných nádob (napr. pri bytových domoch a pod.) je zakázané meniť zoskupenie nádob alebo ich inak premiestňovať. Tento zákaz sa nevzťahuje na zmeny vykonané organizáciou poverenou zberom odpadu.

Odvoz odpadov zabezpečuje prostredníctvom spoločnosti TEZAS, spol. s r. o., Garážová č. 1, 971 01 Prievidza na oficiálnu skládku TKO - Ploštiny.

Nasledujúca tabuľka prezentuje vývoj zmesového komunálneho odpadu v obci. V priebehu sledovaného obdobia narástol objem zmesového komunálneho odpadu o 6,5 %.

Kód odpadu: 200301  
 Druh odpadu: Zmesový komunálny odpad  
 Kategória odpadu: O

Ukazovateľ/Roky	2006	2007	2008	2009	2010
v tonách	344,50	303,70	303,05	335,60	367,20



Najvyšší objem odpadu bol zaznamenaný v roku 2010. V tomto roku obyvatelia obce vyprodukovali celkovo 367,2 ton zmesového komunálneho odpadu. V tomto roku pripadalo na 1 obyvateľa až 248,94 kg vyprodukovaného odpadu.

Ukazovateľ/Roky	2006	2007	2008	2009	2010
Kód nakladania	D1	D1	D1	D1	D1
IČO	36011185	36011185	36011185	36011185	36011185

D1 - Uloženie do zeme alebo na povrchu zeme (napr. skládka odpadov)

Počet a typ zberných nádob a interval odvozu zmesového komunálneho odpadu: každý držiteľ zmesového odpadu je povinný používať typ zberných nádob na zmesový komunálny odpad zodpovedajúci systému zberu, ktorý vymedzuje toto nariadenie, pre držiteľov zmesového komunálneho odpadu, ktorí užívajú zberné nádoby – kontajner KUKA 110 l a 120 l platová nádoba, minimálny počet nádob je 1ks. Interval odvozu sa zabezpečuje 1x týždenne. O dni zberu zmesových komunálnych odpadov obec vopred informuje držiteľov zmesového odpadu obvyklým spôsobom (miestnym rozhlasom a úradnými informačnými tabuľami).

### 2.2.3.2. Drobné stavebné odpady a objemné odpady

- 200307 – objemný odpad

Objemný odpad predstavujú komunálne odpady, ktoré sa svojou veľkosťou nevojdú do bežne používanej nádoby na zmesový odpad v obci. Sú to hlavne nábytky, staré okná, dvere, nádoby a pod. Zberné miesta s veľkoobjemovými kontajnermi sú pri budovách základnej školy, obecného úradu, požiarnej zbrojnice, bývalej materskej škôlky, pri cintoríne a športovom areáli. Zber sa zabezpečuje spravidla **v jednom jarnom a jednom jesennom termíne**. Presný dátum zberu drobného stavebného odpadu a objemného odpadu oznámi obec miestnym rozhlasom, na úradnej tabuli a na webovom sídle obce.

Odvoz odpadov zabezpečuje prostredníctvom spoločnosti TEZAS, spol. s r. o., Garážová č. 1, 971 01 Prievidza na oficiálnu skládku TKO - Ploštiny. V priebehu sledovaného obdobia klesol objem odpadu 109 %.

Kód odpadu: 200307  
 Druh odpadu: Objemný odpad  
 Kategória odpadu: O

Ukazovateľ/Roky	2006	2007	2008	2009	2010
v tonách	78,80	34,80	93,10	75,10	37,70

Zdroj: OcÚ Opatovce nad Nitrou, 2014

Najvyšší objem odpadu sa podarilo separovať v roku 2008. Celkový objem odpadu činil 93,10 ton.

Ukazovateľ/Roky	2006	2007	2008	2009	2010
Kód nakladania	D1	D1	D1	D1	D1
IČO	36011185	36011185	36011185	36011185	36011185

D1 - Uloženie do zeme alebo na povrchu zeme (napr. skládka odpadov)

V každom roku obec likvidovala tento odpad skládkovaním.

- 179900 – drobné stavebné odpady z obcí

Drobné stavebné odpady sú komunálne odpady vznikajúce z bežných udržiavacích prác zabezpečovaných fyzickou osobou – nepodnikateľom, ktoré nepresiahnu viac ako 1 m<sup>3</sup> ročne od jednej fyzickej osoby (betón, tehla, omietky, izolačné látky, škridla, obkladačky, kachličky, keramika, stavebné drevo, betónové zmesi, zemina a iné. Ak fyzická osoba vyprodukuje väčší objem takéhoto odpadu nepovažuje sa množstvo nad 1m<sup>3</sup> za drobný stavebný odpad a fyzická osoba je povinná nakladať s týmto odpadom za osobitnú odplatu, ktorá nie je súčasťou miestneho poplatku za KO a DSO. K drobnému stavebnému odpadu patria v malom množstve zmesi betónu, tehly, obkladačky, dlaždice, keramika omietky, izolačné látky, škridla, stavebné drevo, zemina a pod. **Presný dátum zberu drobného stavebného odpadu oznámi obec miestnym rozhlasom, na úradnej tabuli a na webovom sídle obce.**

Odvoz odpadov obec zabezpečuje prostredníctvom spoločnosti TEZAS, spol. s r. o., Garážová č. 1, 971 01 Prievidza na oficiálnu skládku TKO - Ploštiny.

Nasledujúca tabuľka prezentuje vznik drobných stavebných odpadov od roku 2006 do roku 2010. V roku 2010 to bolo celkovo 16,40 ton. Vývoj tohto druhu odpadu má v priemere stúpajúcu tendenciu, aj napriek tomu, že v roku 2010 klesol na hodnotu východiskového roku.

Kód odpadu: 179900  
 Druh odpadu: Drobné stavebné odpady z obcí  
 Kategória odpadu: O

Ukazovateľ/Roky	2006	2007	2008	2009	2010
v tonách	16,80	24,90	18,70	20,35	16,40

Zdroj: OcÚ Opatovce nad Nitrou, 2014

Naopak najvyšší objem bol zaznamenaný v roku 2007 a to celkovo 24,90 ton.

Ukazovateľ/Roky	2006	2007	2008	2009	2010
Kód nakladania	D1	D1	D1	D1	D1
IČO	36011185	36011185	36011185	36011185	36011185

D1 - Uloženie do zeme alebo na povrchu zeme (napr. skládka odpadov)

Obec Opatovce nad Nitrou zavedením vhodného systému zberu odpadov zabezpečuje alebo umožňuje zber a prepravu drobných stavebných odpadov vznikajúcich na jeho území za účelom ich zneškodnenia v súlade so zákonom o odpadoch, zabezpečuje dvakrát do roka zber a prepravu objemových odpadov (veľkoobjemové kontajnery) za účelom ich zhodnotenia alebo zneškodnenia, drobných stavebných odpadov. Na území obce Opatovce nad Nitrou sa používajú nasledovné zberné nádoby: veľkoobjemové kontajnery na objemný a **drobný stavebný odpad v počte 10 ks sú 2x ročne rozmiestňované po obci** na určených miestach.

## 2.2.4. Triedený zber komunálnych odpadov v rokoch 2006 – 2010

Kód odpadu	Druh odpadu	Katégoria odpadu	2006	2007	2008	2009	2010
200101	Papier a lepenka	O	2,82	5,51	3,75	3,10	3,17
200102	Sklo	O	1,55	8,84	14,32	15,75	17,36
200111	Textílie	O	2,06	6,58	3,82	0,00	0,00
200136	vyradené elektrické a elektronické zariadenia iné ako uvedené v 20 01 21, 20 01 23 a 20 01 35	O	0,00	0,00	0,46	0,00	0,00
200139	Plasty	O	4,57	5,59	14,51	10,30	7,04
200140	Kovy	O	4,63	5,10	3,50	2,80	1,90
200304	Kal zo septikova	O	15,75	16,80	0,00	0,00	0,00
200121	Žiarivky a iný odpad obsahujúci ortuť	N	0	0	0	0	0,1
200123	vyradené zariadenia obsah. chlórfluórované uhľovodíky	N	0	1,18	0,44	0	0,9
200133	Batérie a akumulátory	N	0,4	0	0,25	0,2	0
200135	vyradené elektrické a elektronické zariadenia iné ako uvedené v 20 01 21 a 20 01 23, obsahujúce ..	N	0	1,98	2,13	0	1,16
<i>Spolu</i>			31,78	51,58	43,18	32,15	31,63
<i>200101</i>	<i>Papier a lepenka</i>	<i>%</i>	<i>8,87</i>	<i>10,68</i>	<i>8,68</i>	<i>9,64</i>	<i>10,02</i>
<i>200102</i>	<i>Sklo</i>	<i>%</i>	<i>4,88</i>	<i>17,14</i>	<i>33,16</i>	<i>48,99</i>	<i>54,88</i>
<i>200111</i>	<i>Textílie</i>	<i>%</i>	<i>6,48</i>	<i>12,76</i>	<i>8,85</i>	<i>0,00</i>	<i>0,00</i>
<i>200136</i>	<i>vyradené elektrické a elektronické zariadenia iné ako uvedené v 20 01 21, 20 01 23 a 20 01 35</i>	<i>%</i>	<i>0,00</i>	<i>0,00</i>	<i>1,07</i>	<i>0,00</i>	<i>0,00</i>
<i>200139</i>	<i>Plasty</i>	<i>%</i>	<i>14,38</i>	<i>10,84</i>	<i>33,60</i>	<i>32,04</i>	<i>22,26</i>
<i>200140</i>	<i>Kovy</i>	<i>%</i>	<i>14,57</i>	<i>9,89</i>	<i>8,11</i>	<i>8,71</i>	<i>6,01</i>
<i>200304</i>	<i>Kal zo septikova</i>	<i>%</i>	<i>49,56</i>	<i>32,57</i>	<i>0,00</i>	<i>0,00</i>	<i>0,00</i>
<i>200121</i>	<i>Žiarivky a iný odpad obsahujúci ortuť</i>	<i>%</i>	<i>0,00</i>	<i>0,00</i>	<i>0,00</i>	<i>0,00</i>	<i>0,32</i>
<i>200123</i>	<i>vyradené zariadenia obsah. chlórfluórované uhľovodíky</i>	<i>%</i>	<i>0,00</i>	<i>2,29</i>	<i>1,02</i>	<i>0,00</i>	<i>2,85</i>
<i>200133</i>	<i>Batérie a akumulátory</i>	<i>%</i>	<i>1,26</i>	<i>0,00</i>	<i>0,58</i>	<i>0,62</i>	<i>0,00</i>
<i>200135</i>	<i>vyradené elektrické a elektronické zariadenia iné ako uvedené v 20 01 21 a 20 01 23, obsahujúce ....</i>	<i>%</i>	<i>0,00</i>	<i>3,84</i>	<i>4,93</i>	<i>0,00</i>	<i>3,67</i>

### Elektroodpad

- 200121 - žiarivky a iný odpad obsahujúci ortuť
- 200123 - vyradené zariadenia obsahujúce chlórfluorované uhľovodíky
- 200135 - vyradené elektrické a elektronické zariadenia iné ako uvedené v 200121 obsahujúce nebezpečné časti.
- 200136 - vyradené elektrické a elektronické zariadenia iné ako uvedené v 200121, 200123 a 200135

Elektroodpad z domácností je elektroodpad, ktorý pochádza z domácností fyzických osôb a z obchodných, priemyselných, inštitucionálnych a iných zdrojov. Patria sem televízory, rádiá, počítačová, kancelárska a telekomunikačná technika, mobily, videá, diskmany, digitálne hodinky, gameboye, variče, ohrievače, kávovary, práčky, elektromotory, ručné elektrické náradie, mobilné klimatizačné zariadenia a pod.

Nepatria sem motorčky na garážovú bránu, elektronické ovládanie žalúzií, plynové variče, autorádiá, vypínače a zásuvky, merače a ovládače fixne zabudované, klimatizačné zariadenia fixne zabudované, vírivky a pod.

### Zber sa realizuje 2x – ročne.

**Termín zberu oznámi obec miestnym rozhlasom**, na úradnej tabuli a na webovom sídle obce. Zabezpečiť na vlastné náklady nakladanie s odovzdaným elektroodpadom z domácností je povinný aj výrobca a predajca elektrozariadení. Žiarivky a svietidlá patria medzi elektroodpad. Na ich zber sa uplatňuje režim ako v prípade vyššie uvedeného elektroodpadu z domácností.

Odvoz odpadov obec zabezpečuje prostredníctvom spoločnosti METAL SERVIS Recycling, s. r. o., Príboj 549, 976 13 Slovenská Ľupča.

V obci sa nachádza E-box. Je určený iba na zber drobných elektrozariadení napríklad: kalkulačky, klávesnice, žehličky, sušiče, varné kanvice, DVD prehrávače, MP3 prehrávače, kamery, fotoaparáty, telefóny s maximálnych rozmerom 27 x 28 cm.

- 200121 - žiarivky a iný odpad obsahujúci ortuť

Ako prezentuje tabuľka, obec systematicky nezhodnocuje žiarivky s obsahom ortuti, ani iné odpady obsahujúce odpad.

Kód odpadu: 200121  
 Druh odpadu Žiarivky a iný odpad obsahujúci ortuť  
 Kategória odpadu N

Ukazovateľ/Roky	2006	2007	2008	2009	2010
v tonách	0,00	0,00	0,00	0,00	0,10
Y - kód nebez. odpadu	-	-	-	-	Y29

Zdroj: OcÚ Opatovce nad Nitrou, 2014

Zber tohto odpadu bol evidovaný v roku 2010 v celkovom objeme 0,10 tony. Nasledujúca tabuľka prezentuje spôsob nakladania s týmto odpadom.

Ukazovateľ/Roky	2006	2007	2008	2009	2010
Kód nakladania	-	-	-	-	R13
IČO	-	-	-	-	36011185

R13 - Skladovanie odpadov pred použitím niektorej z činností R1 až R12 (okrem dočasného uloženia pred zberom na mieste vzniku)

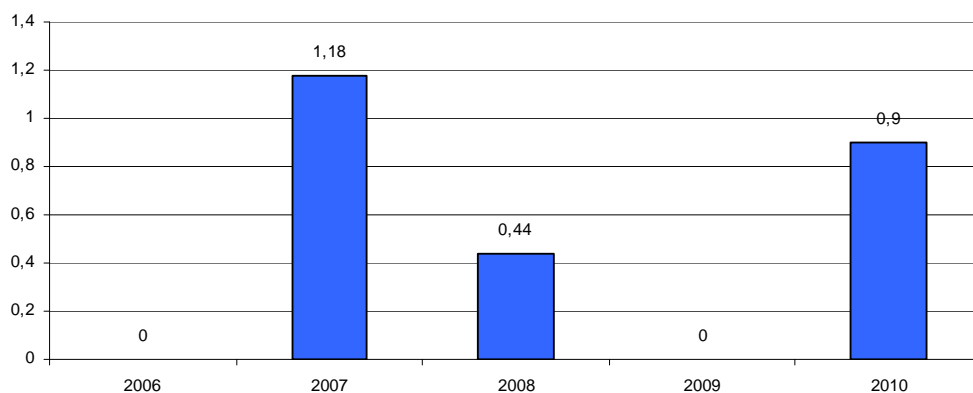
- 200123 - vyradené zariadenia obsahujúce chlórfluorované uhľovodíky

Obec začala samostatne separovať tento druh odpadu od roku 2007, kedy vyseparovala najväčší objem odpadu v objeme 1,18 tony. Do roku 2010 objem klesol na 0,90 tony.

Kód odpadu: 200123  
 Druh odpadu Vyradené zariadenia obsahujúce chlórfluorované uhľovodíky  
 Kategória odpadu N

Ukazovateľ/Roky	2006	2007	2008	2009	2010
v tonách	0,00	1,18	0,44	0,00	0,90
Y - kód neb. odpadu	-	Y45	Y45	-	Y45

Zdroj: OcÚ Opatovce nad Nitrou, 2014



Nasledujúca tabuľka prezentuje nakladanie s odpadom v sledovanom období.

Ukazovateľ/Roky	2006	2007	2008	2009	2010
Kód nakladania	-	R13	R13	-	R13
IČO	-	34130039	34130039	-	36011185

R13 - Skladovanie odpadov pred použitím niektorej z činností R1 až R12 (okrem dočasného uloženia pred zberom na mieste vzniku).

- 200135 - vyradené elektrické a elektronické zariadenia iné ako uvedené v 200121 obsahujúce nebezpečné časti.

Nasledujúca tabuľka prezentuje vývoj separovaného zberu elektroodpadov 200135. K najvyššiemu zberu došlo v roku 2008, kedy sa podarilo vyseparovať 2,13 tony tohto nebezpečného odpadu.

Kód odpadu: 200135  
 Druh odpadu: Vyradené elektrické a elektronické zariadenia iné ako uvedené v 20 01 21 a 20 01 23, obsahujúce nebezpečné časti  
 Kategória odpadu: N

Ukazovateľ/Roky	2006	2007	2008	2009	2010
v tonách	0,00	1,98	2,13	0,00	1,16
Y - kód neb. odpadu	-	Y31	Y31	-	Y31

Zdroj: OcÚ Opatovce nad Nitrou, 2014

V roku 2006 a 2009 nebol zaznamenaný zber tohto druhu odpadu. Nasledujúca tabuľka prezentuje spôsob nakladania s týmto odpadom. V každom roku zberu to bolo spôsobom R13.

Ukazovateľ/Roky	2006	2007	2008	2009	2010
Kód nakladania	-	R13	R13	-	R13
IČO	-	34130039	34130039	-	36011185

R13 - Skladovanie odpadov pred použitím niektorej z činností R1 až R12 (okrem dočasného uloženia pred zberom na mieste vzniku)

Elektroodpady kategórie N sa predovšetkým zhodnocujú. Nasledujúca tabuľka prezentuje vývoj zberu elektroodpadu kategórie O.

- 200136 - vyradené elektrické a elektronické zariadenia iné ako uvedené v 200121, 200123 a 200135

Obec zaznamenala separáciu takéhoto druhu odpadu len v roku 2008. V tomto roku sa podarilo vyseparovať celkovo 0,46 tony.

Kód odpadu: 200136  
 Druh odpadu: Vyradené elektrické a elektronické zariadenia iné ako uvedené v 20 01 21, 20 01 23 a 20 01 35  
 Kategória odpadu: O

Ukazovateľ/Roky	2006	2007	2008	2009	2010
v tonách	0,00	0,00	0,46	0,00	0,00

Zdroj: OcÚ Opatovce nad Nitrou, 2014

Nasledujúca tabuľka prezentuje spôsob nakladania s odpadmi.

Ukazovateľ/Roky	2006	2007	2008	2009	2010
Kód nakladania	-	-	R13	-	-
IČO	-	-	34130039	-	-

R13 - Skladovanie odpadov pred použitím niektorej z činností R1 až R12 (okrem dočasného uloženia pred zberom na mieste vzniku)

Elektroodpady kategórie O sa predovšetkým zhodnocujú. Materiálové zhodnotenie realizuje oprávnený subjekt, obec nakladala s týmto druhom odpadu spôsobom R13.

## Textil

- 200111 - textílie

Tvoria ich čisté a suché šatstvo (všetky druhy odevov, prikrývky, deky, posteľná bielizeň), topánky (topánky iba v pároch, nezničené), doplnky k oblečeniu (čiapky, šále a pod.) a hračky.

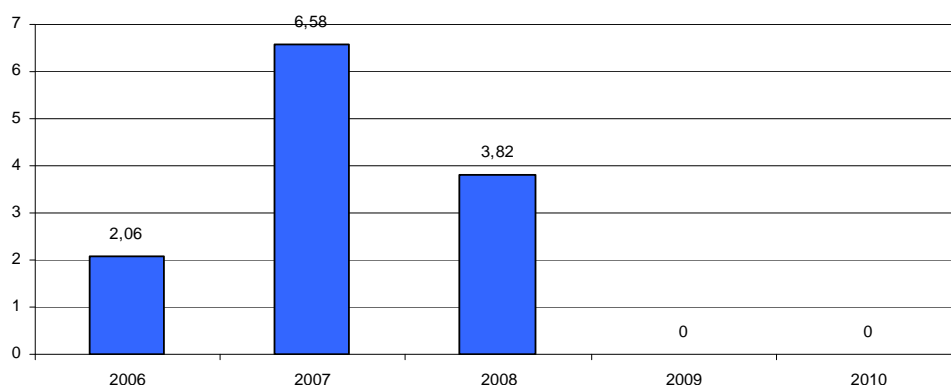
Zbierajú sa celoročne do označených kontajnerov s nápisom „Odevy, textil, obuv, hračka“ umiestnených pri základnej škole a predajni potravín Dian, v domácnostiach do plastových vriec; termín zberu oznámi obec miestnym rozhlasom, na úradnej tabuli a na webovom sídle obce. Frekvencia vyprázdňovania zberných nádob je dohodnutá na minimálne **1 krát za dva týždne**.

Obec zaznamenala separáciu takéhoto druhu odpadu do roku 2008. Najvyšší objem bol zaznamenaný v roku 2007, celkovo 6,58 tony.

Kód odpadu: 200111  
 Druh odpadu: Textilie  
 Kategória odpadu: O

Ukazovateľ/Roky	2006	2007	2008	2009	2010
v tonách	2,06	6,58	3,82	0,00	0,00

Zdroj: OcÚ Opatovce nad Nitrou, 2014



Nasledujúca tabuľka prezentuje spôsob nakladania s odpadmi.

Ukazovateľ/Roky	2006	2007	2008	2009	2010
Kód nakladania	R5	R5	R13	-	-
IČO	34130039	34130039	34130039	-	-

R13 - Skladovanie odpadov pred použitím niektorých z činností R1 až R12 (okrem dočasného uloženia pred zberom na mieste vzniku)

R5 - Recyklácia alebo spätné získavanie iných anorganických materiálov.

Obec nakladá s týmto druhom odpadu spôsobom R5 a R13. Obec má k dispozícii zbernú nádobu, ktorej vyprázdňovanie má na starosti externý subjekt - Peter Kucharčík, Lichardova 3, Žilina.

### Odpady z plastov

- 200139 - plasty

Odpady z plastu tvoria číre a farebné fólie, tašky, vrecká, vedrá a fľaštičky od kozmetických a čistiacich prípravkov, vrecká od mlieka, prepravky fliaš; PET fľaše od nápojov, sirupov, rastlinných olejov; obaly od sladkostí, téglíky od jogurtov a rôzne plastové nádoby a hračky, penový polystyrén, poháriky z automatov a iné plastové nádoby; vodoinštalčné a elektroinštalčné rúrky, obaly kozmetických výrobkov, plastové okná, nábytok a pod.

Nepatria sem obaly znečistené chemikáliami a olejmi, viacvrstvové kombinované materiály, hrubo znečistené plasty (zeminou, farbami, potravinami), podlahové krytiny, guma, molitan.

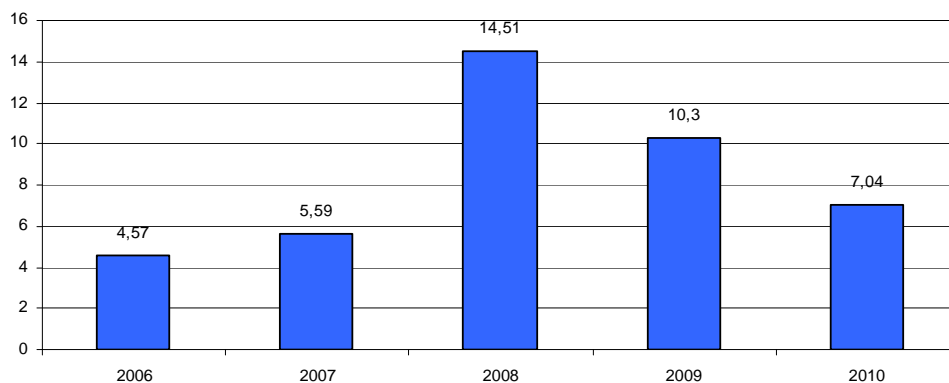
Zber sa realizuje v rodinných domoch do určených plastových vriec a v bytových domoch v kontajneroch na triedený zber komunálnych odpadov označených nápisom „PLASTY“. Interval zberu je podľa určeného harmonogramu zberu plastov. Presný dátum zberu plastov oznámi obec prostredníctvom miestneho rozhlasu, úradnej tabule a webového sídla obce. Obec zabezpečuje odvoz plastov každý mesiac v roku. Odvoz odpadov obec zabezpečuje prostredníctvom spoločnosti TEZAS, spol. s r. o.



Kód odpadu: 200139  
 Druh odpadu: Plasty  
 Kategória odpadu: O

Ukazovateľ/Roky	2006	2007	2008	2009	2010
v tonách	4,57	5,59	14,51	10,30	7,04

Zdroj: OcÚ Opatovce nad Nitrou, 2014



Objem vyseparovaných plastov od roku 2006 vzrástol o 54 %. V roku 2010 dosiahol úroveň 7,04 ton.

Ukazovateľ/Roky	2006	2007	2008	2009	2010
Kód nakladania	R5	R5	R5	R5	R5
IČO	34130039	34130039	34130039	36011185	36011185

R5 - Recyklácia alebo spätné získavanie iných anorganických materiálov.

### Odpady z papiera

- 200101 - Papier a lepenka

Odpady z papiera tvoria noviny, časopisy, zošity, knihy, listy, kancelársky papier, papierové vrecká, lepenka, škatule z tvrdého papiera, kartón, obálky, letáky, katalógy, telefónne zoznamy, plagáty, pohľadnice, zakladače, baliaci a krepový papier, papierový obal a pod.

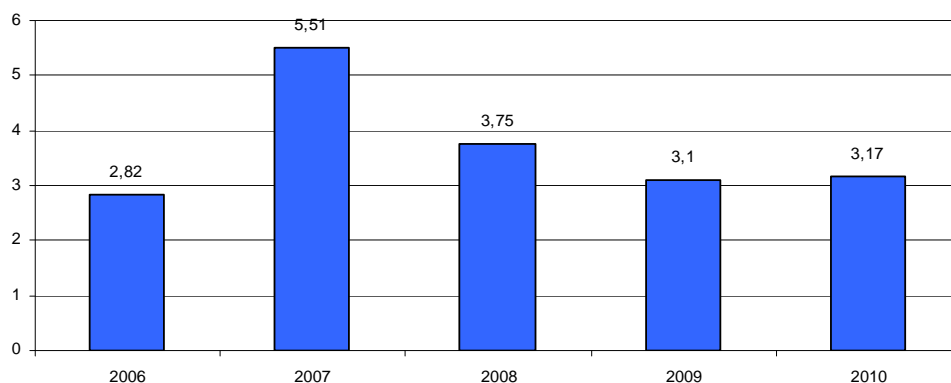
Do odpadov z papiera nepatria plastové obaly, viacvrstvové kombinované materiály, voskovaný papier, papier s hliníkovou fóliou, obaly na mrazené potraviny, škatuľky od cigariet (s výnimkou kartónovej časti), silne znečistený či mastný papier, kopírovací papier a pod. Odpady z papiera sa zberajú do kontajnera v areáli Základnej školy Opatovce nad Nitrou – **2x ročne**. Odvoz odpadov obec zabezpečuje prostredníctvom spoločnosti TEZAS, spol. s r. o.

Nasledujúca tabuľka prezentuje separovanie papiera a lepenky v priebehu obdobia 2006 až 2010. V každom roku sledovaného obdobia sa podarilo obci vyseparovať určitý objem odpadu. Od roku 2006 objem stúpol o 12,4 %. V roku 2010 bol objem separovaného odpadu 3,17 tony. V priemere objem mierne klesá.

Kód odpadu: 200101  
 Druh odpadu: Papier a lepenka  
 Kategória odpadu: O

Ukazovateľ/Roky	2006	2007	2008	2009	2010
v tonách	2,82	5,51	3,75	3,10	3,17

Zdroj: OcÚ Opatovce nad Nitrou, 2014



Nasledujúca tabuľka prezentuje spôsob nakladania s odpadmi.

Ukazovateľ/Roky	2006	2007	2008	2009	2010
Kód nakladania	R5	R5	R3	R3	R3
IČO	36002861	36002861	36002861	36011185	36011185

R3 - Recyklácia alebo spätné získavanie organických látok, ktoré sa nepoužívajú ako rozpúšťadlá (vrátane kompostovania a iných biologických transformačných procesov).

R5 - Recyklácia alebo spätné získavanie iných anorganických materiálov.

### Odpady zo skla

- 200102 - sklo

Odpady zo skla tvoria sklenené fľaše, nádoby, obaly a predmety zo skla, poháre, fľaštičky od kozmetiky bez kovových a plastových uzáverov, črepy, okenné sklo, sklo z okuliarov a pod.

Nepatria sem vrchnáky, korky, gumené, porcelán, keramika, zrkadlá, drôtované sklo, fľaše z umelej hmoty, časti uzáverov fliaš, žiarovky, žiarivky, obrazovky, silne znečistené sklo (zeminou, farbami, potravinami) a pod.

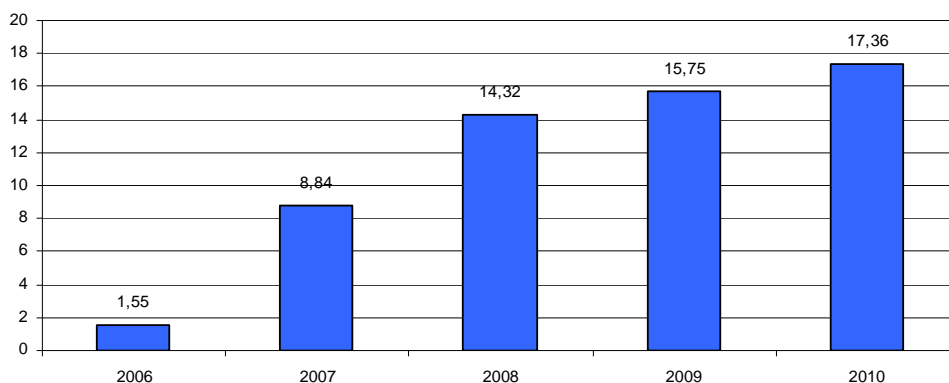
Zbiera sa do označených 1 100 l kontajnerov s nápisom „SKLO“ umiestnených pri budove obecného úradu, na hornej autobusovej zastávke, pri bytových domoch, pri požiarnej zbrojnici, pri budove základnej školy, pri športovom areáli v obci. Zber je celoročný, interval vývozu podľa potreby. Odvoz odpadov obec zabezpečuje prostredníctvom spoločnosti TEZAS, spol. s r. o.

Nasledujúca tabuľka prezentuje separovanie skla v priebehu obdobia 2006 až 2010. V každom roku sledovaného obdobia sa podarilo obci vyseparovať určitý objem odpadu. Od roku 2006 do roku 2010 objem výrazne vzrástol. Najvyšší objem bol separovaný v roku 2010 – 17,36 tony.

Kód odpadu: 200102  
 Druh odpadu: Sklo  
 Kategória odpadu: O

Ukazovateľ/Roky	2006	2007	2008	2009	2010
v tonách	1,55	8,84	14,32	15,75	17,36

Zdroj: OcÚ Opatovce nad Nitrou, 2014



Nasledujúca tabuľka prezentuje spôsob nakladania s odpadmi.

Ukazovateľ/Roky	2006	2007	2008	2009	2010
Kód nakladania	R5	R5	R5	R5	R5
IČO	34130634	34130039	34130039	36011185	36011185

R5 - Recyklácia alebo spätné získavanie iných anorganických materiálov pred zberom na mieste vzniku.

### Biologicky rozložiteľné odpady celkom (vrátane čistiarenských kalov)

- 200201 - Biologicky rozložiteľný odpad

Biologicky rozložiteľné komunálne odpady sú: biologicky rozložiteľný odpad zo záhrad, parkov vrátane odpadu z cintorínov – tzv. zelený biologicky rozložiteľný odpad, biologicky rozložiteľný kuchynský a reštauračný odpad, jedlé oleje a tuky.

Medzi zelený odpad patria kvety, tráva, lístie, drevný odpad zo strihania a orezovania krovin a stromov, vypletá burina, pozberové zvyšky z pestovania, zhnité ovocie a zelenina, piliny, drevná štiepka, hobliny, drevný popol. Medzi biologicky rozložiteľný kuchynský a reštauračný odpad patria šupy z čistenia zeleniny a ovocia, kávové a čajové zvyšky, vaječné škrupiny, starý chlieb, zvyšky jedla, škrupinky z orecha, vlasy, chlpy, trus malých zvierat, papierové vrecká znečistené zeleninou, ovocím, maslom, džemom, potraviny po záručnej dobe alebo inak znehodnotenú, použité papierové vreckovky a servítky a v malom množstve aj drevitá vlna, triesky, hnedá lepenka, novinový papier, nespracované zostatky surovín, neskonsumované zostatky pokrmov a potravín rastlinného, ale i živočíšneho pôvodu, ktoré vznikli pri prevádzkovaní zariadení spoločného stravovania, vrátane školských kuchýň, stravovacích zariadení domovov sociálnych služieb, stravovacích prevádzok zdravotníckych zariadení, ale aj z kuchýň domácností a pod. Medzi zelený a kuchynský odpad nepatria kamene, obvazy, cigaretové ohorky, uhynuté zvieratá, časti zvierat zabitých doma tzv. „domáce zakáľáčky“, a pod. Zakazuje sa zmiešavať biologicky rozložiteľný odpad so zmesovým komunálnym odpadom, s triedenými zložkami komunálneho odpadu a s oddelene zbieraným komunálnym odpadom. Obyvatelia obce majú možnosť kompostovať a ukladať svoj vlastný biologicky rozložiteľný komunálny odpad vhodný na kompostovanie na svojich domácich kompostoviskách. Obec nezavádza a nezabezpečuje vykonávanie triedeného zberu biologicky rozložiteľného komunálneho odpadu na svojom území pre obyvateľov obce, pretože najmenej 50 % obyvateľov obce kompostuje vlastný biologicky rozložiteľný odpad na svojich domácich kompostoviskách. Skutočnosť podľa ods. 7 preukazuje obec dohodou o kompostovaní vlastného biologicky rozložiteľného komunálneho odpadu s obyvateľmi obce.

Nasledujúca tabuľka prezentuje vznik tohto druhu odpadu v priebehu sledovaného obdobia. Vznik bol zaznamenaný v každom roku. Najvyšší objem bol zaznamenaný v roku 2007. V tomto roku to bolo 16,80 ton.

Kód odpadu: 200304  
 Druh odpadu: Kal zo septikov  
 Kategória odpadu: O

Ukazovateľ/Roky	2006	2007	2008	2009	2010
v tonách	15,75	16,80	0,00	0,00	0,00

Zdroj: OcÚ Opatovce nad Nitrou, 2014

Nasledujúca tabuľka prezentuje spôsob nakladania s odpadom.

Ukazovateľ/Roky	2006	2007	2008	2009	2010
Kód nakladania	D1	D1	-	-	-
IČO	36056006	36056006	-	-	-

R3 - Recyklácia alebo spätné získavanie organických látok, ktoré sa nepoužívajú ako rozpúšťadlá (vrátane kompostovania a iných biologických transformačných procesov).

## Kovy

Podľa Katalógu odpadov sú odpady z kovu zaradené ako ostatné odpady a zaraďujú sa pod katalógové čísla:

- 20 01 40 - Kovy

Odpady z kovu vrátane kovových obalov tvoria kovové vrchnáky z fliaš a pohárov, kovové tuby od pást, kovové súčiastky, drôty a káble (bez bužírky), starý riad, obaly zo sprejov, kovový šrot, oceľ, farebné kovy, hliníkové viečka, hliníkové obaly, kovové viečka, klince, sponky, spinky, špendlíky, kovové rúrky, staré kľúče, zámky, konzervy, oceľové plechovky, ventil, kovové obaly z potravín zbavené obsahu, hlavne konzervy z hotových jedál, paštét, potraviny pre domáce zvieratá a z kompótov alebo plechovky z nápojov ako pivo, džúsy a energetické nápoje. Konzervy a plechovky pred odovzdaním do nádoby je potrebné vypláchnuť, aby v nich nezostali zvyšky jedál.

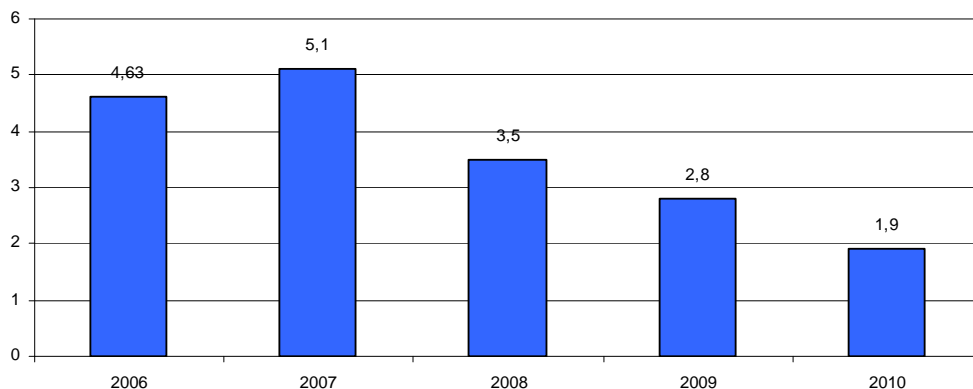
Nepatria sem kovy hrubo znečistené zvyškami jedla, farbami a rôznymi chemickými látkami. Zber sa realizuje **4x - ročne** do nádob v skladových priestoroch v športovom areáli. Presný dátum zberu odpadov z kovu oznamuje obec miestnym rozhlasom, na úradnej tabuli a na webovom sídle obce. Odvoz odpadov zabezpečuje firma Zberné suroviny, a. s., Kragujevská 3, 010 01 Žilina.

Vývoj objemu vyseparovaného kovu je nerovnomerný. Najvyšší objem sa podarilo vyseparovať v roku 2007 – 5,10 tony. V roku 2010 to bolo celkovo 1,90 tony.

Kód odpadu: 200140  
 Druh odpadu: Kovy  
 Kategória odpadu: O

Ukazovateľ/Roky	2006	2007	2008	2009	2010
v tonách	4,63	5,10	3,50	2,80	1,90

Zdroj: OcÚ Opatovce nad Nitrou, 2014



Nasledujúca tabuľka prezentuje spôsob nakladania s odpadom.

Ukazovateľ/Roky	2006	2007	2008	2009	2010
Kód nakladania	R5	R5	R5	R5	R5
IČO	36011185	36002861	36002861	36011185	36002861

R5 - Recyklácia alebo spätné získavanie iných anorganických materiálov pred zberom na mieste vzniku.

### **Oddelene vytriedené odpady z domácností s obsahom škodlivín**

Zber odpadov s obsahom škodlivín v obci Opatovce nad Nitrou je nasledovný:

#### **Akumulátory a batérie**

- zber sa realizuje v skladových priestoroch v športovom areáli 2x ročne,
- presný dátum zberu akumulátorov a batérií oznámi obec miestnym rozhlasom, na úradnej tabuli a na webovom sídle obce,
- použité prenosné batérie a akumulátory možno odovzdať aj na ich predajných miestach u predajcov batérií a akumulátorov.

#### **Odpadové motorové a mazacie oleje**

- zber sa realizuje najmenej 2x do roka,
- presný dátum zberu oznámi obec prostredníctvom miestneho rozhlasu, na úradnej tabuli a na webovom sídle obce,
- nakladať s odpadovými motorovými a mazacími olejmi, ktoré vznikli pri podnikateľskej činnosti právnických osôb a fyzických osôb - podnikateľov sú povinné tieto osoby.

#### **Farbivá, chemikálie a iné nebezpečné odpady**

- patria sem rozpúšťadlá, staré farby, lepidlá, živice, laky, kyseliny, prísady, fotochemické látky, pesticídy a chemické prípravky na ošetrovanie rastlín a drevín, umelé hnojivá, pracie a čistiace prostriedky, drevo obsahujúce nebezpečné látky, handry znečistené olejom, farbami, obaly znečistené nebezpečnými látkami a pod.
- zber sa realizuje najmenej 2x do roka,
- presný dátum zberu oznámi obec prostredníctvom miestneho rozhlasu, na úradnej tabuli a na webovom sídle obce, nakladať s farbivami, chemikáliami a inými nebezpečnými odpadmi, ktoré vznikli pri podnikateľskej činnosti právnických osôb a fyzických osôb - podnikateľov sú povinné tieto osoby.

#### **Humánne a veterinárne lieky nespotrebované fyzickými osobami**

- sú časťou komunálnych odpadov, ale nepatria do zmesového komunálneho odpadu,
- ich zber nezabezpečuje obec,
- zber zabezpečujú verejné lekárne.

### **Opotrebované batérie a akumulátory**

- 200133 - batérie a akumulátory uvedené v 160601, 160602 alebo 160603 a netriedené batérie a akumulátory obsahujúce tieto batérie.

#### **Akumulátory a batérie**

- zber sa realizuje v skladových priestoroch **v športovom areáli 2x ročne**,
- presný dátum zberu akumulátorov a batérií oznámi obec miestnym rozhlasom, na úradnej tabuli a na webovom sídle obce,
- použité prenosné batérie a akumulátory možno odovzdať aj na ich predajných miestach u predajcov batérií a akumulátorov.

#### **Zber elektrozariadení, batérií a akumulátorov**

Obyvatelia majú k dispozícii E-box, obsahuje oddelenú časť na zber akumulátorov a batérií. Nepatria sem: žiarovky, žiarivky, televízory, počítačové monitory, DVD a CD nosiče a komunálne odpady. Box na batérie je umiestnený vo vestibule obecného úradu a je prístupný denne počas úradných hodín.

Odvoz odpadov zabezpečuje firma SVS, a.s. Prievidza.

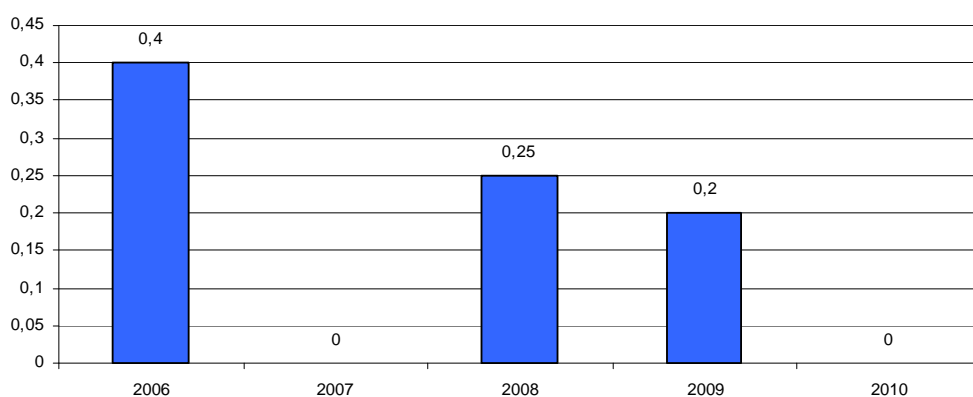
Nasledujúca tabuľka prezentuje vývoj vyseparovaných batérií a akumulátorov. Najvyšší objem sa podarilo vyseparovať v roku 2006 – 0,40 tony.

Kód odpadu 200133

Druh odpadu

Kategória odpadu N

Ukazovateľ/Roky	2006	2007	2008	2009	2010
v tonách	0,40	0,00	0,25	0,20	0,00
Y - Kód nebezp. odpadu	Y31	-	Y31	Y31	-



Nasledujúca tabuľka prezentuje spôsob nakladania s odpadom.

Ukazovateľ/Roky	2006	2007	2008	2009	2010
Kód nakladania	R13	-	R13	R13	-
IČO	31347011	-	34130039	44099606	-

R13 - Skladovanie odpadov pred použitím niektorej z činností R1 až R12 (okrem dočasného uloženia pred zberom na mieste vzniku).

### 3. VYHODNOTENIE PREDCHÁDZAJÚCEHO POH

Vyhodnotenie organizačných a technologických opatrení na zníženie vzniku odpadov

**Ciel': znížiť množstvá odpadu ukladaného na skládku o 10 %.** – objem skládkovaného odpadu sa podarilo znížiť o 8,2 %

Opatrenia:

Zneškodňovať odpady v súlade s platnou legislatívou - splnené na 100 %

Pokračovať a neustále apelovať v obci na systém separovaného zberu pre určené komodity – splnené na 100 %

**Ciel': zvyšovať podiel zhodnocovaného odpadu v obci** – od roku 2006 do roku 2010 stúpol objem zhodnocovaného odpadu o 97,3 %.

Opatrenia:

Zhodnotiť odpady predovšetkým recykláciou – splnené na 100 %, priemerné materiálové zhodnotenie odpadu bolo v každom roku na viac ako 90 %

Separovať odpady z obalov vznikajúce na území obce podľa podmienok stanovených v zákone o odpadoch – splnené na 100 %

**Ciel': zvýšiť množstvo separovaného odpadu v obci** - splnené

Opatrenia:

Pomocou osvetovej činnosti oboznamovať občanov s novými možnosťami separácie odpadu – splnené, v obci je zavedený systém informovanie o možnostiach prostredníctvom obecného úradu ako aj cez www stránku obce

Informácie poskytovať na verejných výveskách a na propagačných letádoch – splnené na 100 %

**Ciel': zvýšenie podielu separovaného odpadu obsahujúceho nebezpečné zložky** – objem separovaného zberu stúpol od roku 2006 do roku 2010 o 440 %.

Opatrenia:

Poskytovať osvetovú činnosť v oblasti nakladania s nebezpečnými odpadmi a ich dopad na životné prostredie - splnené, v obci je zavedený systém informovanie o možnostiach prostredníctvom obecného úradu ako aj cez www stránku obce

Rozvíjať spoluprácu so spoločnosťami realizujúcich zber nebezpečných odpadov – splnené na 100 %

Investičné zámery obce Opatovce nad Nitrou na zlepšenie odpadového hospodárstva v zhodnocovaní, alebo zneškodňovaní odpadu boli spracované v nasledovných bodoch:

- nákup nových kuka – nádob na obnovu poškodených a vyradených nádob z mesta, cca. 150 ks nádob v päťročnom období – splnené čiastočne podľa potreby  
Predpokladané investičné náklady: 120 000 ,- Sk
- Postupný nákup umelohmotných vriec na individuálny separovaný zber a iné náklady spojené so systémom separovaného zberu - splnené na 100 %  
Predpokladané investičné náklady: 380 000,- Sk

#### 4. ZÁVÄZNÁ ČASŤ PROGRAMU

Závazná časť POH obce Opatovce nad Nitrou na roky 2011 – 2015 je určuje smerovanie odpadového hospodárstva v súlade s Programom odpadového hospodárstva Trenčianskeho kraja.

##### 4.1. Predpokladaný vznik komunálnych odpadov a drobného stavebného odpadu s členením na zmesový komunálny odpad, drobný stavebný odpad a na jednotlivé vytriedené zložky komunálnych odpadov vrátane biologicky rozložiteľného

Nasledujúca tabuľka prezentuje stav v zhodnocovaní a zneškodňovaní odpadov vo východiskovom roku Programu odpadového hospodárstva.

	Druhy odpadov	rok 2010							
		Množstvo odpadov		Zhodnotenie			Zneškodnenie		
		(t)	%	materiálové %	energetické %	ostatné %	skládkovaním %	spafovaním %	ostatné %
179900	Drobné stavebné odpady	16,40	0,04	0,00	0,00	0,00	100,00	0,00	0,00
200101	Papier a lepenka	3,17	0,01	100,00	0,00	0,00	0,00	0,00	0,00
200102	Sklo	17,36	0,04	100,00	0,00	0,00	0,00	0,00	0,00
200111	Textílie	0,00	0,00	100,00	0,00	0,00	0,00	0,00	0,00
200136	vyradené elektrické a elektronické zariadenia iné ako uvedené v 20 01...	0,00	0,00	0,00	0,00	0,00	0,00	0,00	0,00
200139	Plasty	7,04	0,02	100,00	0,00	0,00	0,00	0,00	0,00
200140	Kovy	1,90	0,00	100,00	0,00	0,00	0,00	0,00	0,00
200301	Zmesový KO	367,20	0,81	0,00	0,00	0,00	100,00	0,00	0,00
200304	Kal zo septikova	0,00	0,00	0,00	0,00	0,00	0,00	0,00	0,00
200307	Objemný odpad	37,70	0,08	0,00	0,00	0,00	100,00	0,00	0,00
200121	Žiarivky a iný odpad obsahujúci ortut	0,10	0,00	0,00	0,00	0,00	0,00	0,00	0,00
200123	vyradené zariadenia obsah. chlórfluórovane uhľovodíky	0,90	0,00	0,00	0,00	0,00	0,00	0,00	0,00

200133	Batérie a akumulátory	0,00	0,00	0,00	0,00	0,00	0,00	0,00	0,00
200135	vyradené elektrické a elektronické zariadenia iné ako uvedené v 20 01 ...	1,16	0,00	0,00	0,00	0,00	0,00	0,00	0,00
	Spolu	452,93	100,00						

Nasledujúca tabuľka prezentuje predpokladaný stav v zhodnocovaní a zneškodňovaní odpadov v poslednom roku Programu odpadového hospodárstva 2015.

Kód odpadu	Druhy odpadov v tonách	rok 2015						
		Množstvo odpadov		Zhodnotenie		Zneškodnenie		
		(t)	%	materiálové	energetické	spaľovaním	skládkovaním	Iné*
				%	%	%	%	%
179900	Drobné stavebné odpady	25,00	5,77	50,00	0,00	0,00	25,00	25,00
200101	Papier a lepenka	4,50	1,04	100,00	0,00	0,00	0,00	0,00
200102	Sklo	20,00	4,62	100,00	0,00	0,00	0,00	0,00
200111	Textílie	3,50	0,81	100,00	0,00	0,00	0,00	0,00
200136	vyradené elektrické a elektronické zariadenia iné ako uvedené v 20 01...	0,50	0,12	80,00	0,00	0,00	0,00	20,00
200139	Plasty	12,00	2,77	100,00	0,00	0,00	0,00	0,00
200140	Kovy	3,50	0,81	100,00	0,00	0,00	0,00	0,00
200301	Zmesový KO	320,00	73,89	0,00	0,00	0,00	100,00	0,00
200304	Kal zo septikova	0,00	0,00	0,00	0,00	0,00	100,00	0,00
200307	Objemný odpad	40,00	9,24	50,00	0,00	0,00	25,00	25,00
200121	Žiarivky a iný odpad obsahujúci ortuť	0,10	0,02	80,00	0,00	0,00	0,00	20,00
200123	vyradené zariadenia obsah. chlórfluórované uhl'ovodíky	1,20	0,28	80,00	0,00	0,00	0,00	20,00
200126	Oleje a tuky iné ako uvedené v 200125	0,25	0,06	60,00	0,00	0,00	0,00	40,00
200133	Batérie a akumulátory	0,50	0,12	40,00	0,00	0,00	0,00	60,00
200135	vyradené elektrické a elektronické zariadenia iné ako uvedené v 20 01 ...	2,00	0,46	80,00	0,00	0,00	0,00	20,00
	Spolu	433,05	100,00					

### Vznik odpadov, zhodnocovanie a zneškodňovanie v roku 2010 a prognóza vzniku a ciele zhodnocovania a zneškodňovania odpadov v roku 2015.

Kategória a druhy odpadov	rok 2010						rok 2015					
	Množstvo odpadov	Zhodnotenie		Zneškodnenie			Množstvo odpadov	Zhodnotenie		Zneškodnenie		
		materiálové	energetické	spaľovaním	skládkovaním	Iné*		materiálové	energetické	spaľovaním	skládkovaním	Iné*
		(t)	%	%	%	%		(t)	%	%	%	%
Opotr. batérie a akumulátory	0,00	0,00	0,00	0,00	0,00	100,00	0,50	40,00	0,00	0,00	0,00	60,00
Odpadové oleje	0,00	0,00	0,00	0,00	0,00	0,00	0,25	60,00	0,00	0,00	0,00	40,00
Elektroodpad	2,16	0,00	0,00	0,00	0,00	100,00	3,80	80,00	0,00	0,00	0,00	20,00
Odpady z plastov	7,04	100,00	0,00	0,00	0,00	0,00	12,00	100,00	0,00	0,00	0,00	0,00
Odpady z papiera	3,17	100,00	0,00	0,00	0,00	0,00	4,50	100,00	0,00	0,00	0,00	0,00
Odpady zo skla	17,36	100,00	0,00	0,00	0,00	0,00	20,00	100,00	0,00	0,00	0,00	0,00
BRKO	0,00	0,00	0,00	0,00	0,00	0,00	0,00	65,00	0,00	0,00	35,00	0,00
Odpady z obalov	0,00	0,00	0,00	0,00	0,00	0,00	0,00	100,00	0,00	0,00	0,00	0,00
Stavebné odpady a odpady z demolácií	16,40	0,00	0,00	0,00	100,00	0,00	25,00	50,00	0,00	0,00	25,00	25,00

V prípade, že sa doterajší trend zachová a budú realizované opatrenia a ciele stanovené v programe, predpokladá sa neustále zvyšovanie objemu materiálovo zhodnocovaných odpadov.

Odpad zhodnocovaný v tonách	2010	2015
zhodnocovanie materiálové	29,47	79,39
zhodnocovanie energetické	0,00	0,00



zhodnocovanie ostatné	2,16	0,00
<b>Spolu</b>	<b>31,63</b>	<b>79,39</b>
zhodnocovanie materiálové %	93,17	100,00
zhodnocovanie energetické %	0,00	0,00
zhodnocovanie ostatné %	6,83	0,00
Objem odpadu zneškodňovaného skládkovaním by mal do roku 2015 klesnúť na 353,66 tony.		
Odpad zneškodňovaný v tonách	2010	2015
zneškodňovanie skládkovaním	421,30	336,25
zneškodňovanie spaľovaním	0,00	0,00
iné*	0,00	17,41
<b>Spolu</b>	<b>421,30</b>	<b>353,66</b>
zneškodňovanie skládkovaním %	100,00	95,08
zneškodňovanie spaľovaním %	0,00	0,00
iné %	0,00	4,92

Nasledujúca tabuľka prezentuje predpokladaný vývoj odpadov do roku 2015. Celkový objem odpadov kategórie – O by mal v priebehu sledovaného obdobia klesnúť. Objem zmesového odpadu by mal rovnako klesnúť. Nárast by mal byť zaznamenaný v prípade jednotlivých separovaných zložiek.

Kód odpadu	Druh odpadu v tonách	Kategória odpadu	Kód nakladania s odpadom	2010	2015
179900	Drobné stavebné odpady	O	D1/R13	16,40	25,00
200101	Papier a lepenka	O	R3	3,17	4,50
200102	Sklo	O	R5	17,36	20,00
200111	Textílie	O	R13	0,00	3,50
200136	vyradené elektrické a elektronické zariadenia iné ako uvedené v 20 01...	O	R13	0,00	0,50
200139	Plasty	O	R5	7,04	12,00
200140	Kovy	O	R5	1,90	3,50
200301	Zmesový KO	O	D1	367,20	320,00
200304	Kal zo septikova	O	D1	0,00	0,00
200307	Objemný odpad	O	R13/D1	37,70	40,00
Spolu				450,77	429,00

V prípade nebezpečných odpadov sa predpokladá nárast vyseparovaných objemov. Do roku 2015 by mal vzrásť objem vyseparovaného nebezpečného odpadu až na 4,05 tony.

Kód odpadu	Druh odpadu v tonách	Kategória odpadu	Kód nakl. s odpadom	Y - kód neb. odpadu	2010	2015
200121	Žiarivky a iný odpad obsahujúci ortuť	N	R13	Y29	0,10	0,10
200123	Vyradené zariadenia obsah. chlórfluórované uhľovodíky	N	R13	Y45	0,90	1,20
200126	Oleje a tuky iné ako uvedené v 200125	N	R13	Y8	0,00	0,25
200133	Batérie a akumulátory	N	R13	Y31	0,00	0,50
200135	Vyradené elektrické a elektronické zariadenia iné ako uvedené v 20 01 ...	N	R13	Y46	1,16	2,00
Spolu					2,16	4,05

Nasledujúca tabuľka prezentuje predpokladaný vývoj odpadov v tonách v členení podľa kategórie odpadu.

Označenie	Kategória odpadu v tonách	2010	2015
N	Nebezpečné odpady	2,16	4,05
O	Ostatné odpady	450,77	429,00
	Spolu	<b>452,93</b>	<b>433,05</b>

N	Nebezpečné odpady %	0,48	0,94
O	Ostatné odpady %	99,52	99,06

#### **4.2. Ciele a opatrenia na zníženie množstva vzniku komunálnych odpadov, opatrenia na zvýšenie podielu triedeného zberu komunálnych odpadov a ich následného zhodnotenia a opatrenia na znížovanie množstva biologicky rozložiteľných komunálnych odpadov ukladaných na skládky odpadov.**

##### **Hierarchia a ciele odpadového hospodárstva**

V odpadovom hospodárstve so záväznosťou poradia priorít a s cieľom predchádzania alebo znížovania nepriaznivých vplyvov vzniku odpadu a nakladania s odpadom a znížovania celkových vplyvov využívania zdrojov a zvyšovaním efektívnosti takeého využívania sa uplatňuje táto hierarchia odpadového hospodárstva:

- predchádzanie vzniku odpadu,
- príprava na opätovné použitie,
- recyklácia,
- iné zhodnocovanie, napríklad energetické zhodnocovanie,
- zneškodňovanie.

V súlade s POH SR na roky 2011 – 2015 a POH TN kraja sa stanovujú ciele pre nasledovné prúdy odpadov:

- komunálne odpady a biologicky rozložiteľné komunálne odpady
- biologické odpady
- elektroodpad
- odpady z obalov
- opotrebované batérie a akumulátory
- stavebný odpad a odpad z demolácií
- odpadové oleje

##### **Ciele pre komunálne odpady a biologicky rozložiteľné komunálne odpady**

Stanovenie cieľov pre komunálne odpady vychádza z novej rámcovej smernice o odpade. Ciele pre biologicky rozložiteľné odpady vychádzajú z vyhlášky MŽP SR č. 310/2013 Z.z., ktorou sa vykonávajú niektoré ustanovenia zákona o odpadoch.

V zmysle požiadaviek rámcovej smernice o odpade sú pre komunálne odpady stanovené nasledovné ciele:

- do roku 2015 zvýšiť použitie a recykláciu odpadu z domácností ako papier, kovy, plasty a sklo a podľa možnosti z iných zdrojov, pokiaľ tieto zdroje obsahujú podobný odpad ako odpad z domácností, najmenej na 35 % hmotnosti vzniknutých odpadov
- úplná likvidácia nelegálnych skládok odpadov v intraviláne a extraviláne obce s cieľom tento stav udržať
- znížiť objem zmesového komunálneho odpadu do roku 2015 na 320 ton.

Pre biologicky rozložiteľné komunálne odpady sú v zmysle požiadaviek smernice Rady 1999/31/ES z 26. apríla 1999 o skládkach odpadov stanovené nasledovné ciele:

- do roku 2013 znížiť množstvo skládkovaných biologicky rozložiteľných komunálnych odpadov na 50% z celkovej hmotnosti biologicky rozložiteľných komunálnych odpadov vzniknutých v roku 1995,

- do roku 2015 znížiť množstvo skládkovaných biologicky rozložiteľných komunálnych odpadov na 45% z celkovej hmotnosti biologicky rozložiteľných komunálnych odpadov vzniknutých v roku 1995,

### **Ciele pre biologické odpady**

V zmysle požiadaviek novej rámcovej smernice o odpade pre biologické odpady sú stanovené nasledovné ciele:

- zaviesť separovaný zber biologických odpadov s cieľom vykonávať kompostovanie alebo anaeróbne spracovanie odpadu;
- zabezpečiť pre obyvateľov obce domáce kompostéry;
- spracúvať biologický odpad spôsobom, ktorý spĺňa vysokú úroveň ochrany životného prostredia;

### **Ciele pre elektroodpad**

Pre odpady z elektrických a elektronických zariadení (elektroodpad) sú dané nasledovné ciele v zmysle požiadaviek smernice Európskeho parlamentu a Rady 2002/96/ES z 27. januára 2003 o odpade z elektrických a elektronických zariadení:

ročne vyzbierať najmenej 4 kg elektroodpadov z domácností na obyvateľa.

do roku 2015 dosiahnuť objem vyseparovaných žiaroviek aspoň v objeme 0,10 tony

### **Ciele pre odpady z obalov**

V zmysle požiadaviek smernice Európskeho parlamentu a Rady 94/62/ES z 20. decembra 1994 o obaloch a odpadoch z obalov v znení smernice Európskeho parlamentu a Rady 2005/20/ES z 9. marca 2005 a v znení nariadenia Európskeho parlamentu a Rady (ES) č.219/2009 z 11. marca 2009 je pre odpady z obalov daný nasledovný cieľ:

- ročne zabezpečiť nasledovné miery zhodnotenia a recyklácie odpadov z obalov

Obalový materiál <sup>1)</sup>	Záväzné limity pre rozsah zhodnocovania odpadov z obalov vo vzťahu k celkovej hmotnosti odpadov z obalov (%)	Záväzné limity pre rozsah recyklácie odpadov z obalov vo vzťahu k celkovej hmotnosti odpadov z obalov (%)
Rok	2012 a nasledujúce roky	2012 a nasledujúce roky
Papier	68	60
Sklo	60	60
Plasty	48	45
Kovy	55	55
Drevo	35	25
Spolu	60 <sup>2)</sup>	55 <sup>3)</sup>

Zdroj: POH TNSK, 2012, s.104.

Poznámky:

- <sup>1)</sup> Za obaly z jedného materiálu sa považujú obaly, v ktorých jeden obalový materiál tvorí aspoň 70% hmotnosti obalu.
- <sup>2)</sup> Vzťahuje sa na zabezpečenie celkového zhodnotenia alebo spálenia v spaľovniach s energetickým zhodnocovaním najmenej 60% hmotnosti odpadov z obalov k celkovej hmotnosti obalov uvedených na trh alebo použitých na balenie alebo plnenie výrobkov do obalov najneskôr do 31.decembra 2012
- <sup>3)</sup> Vzťahuje sa na zabezpečenie celkovej recyklácie najmenej 55% hmotnosti odpadov z obalov k celkovej hmotnosti obalov uvedených na trh alebo použitých na balenie alebo plnenie výrobkov do obalov najneskôr do 31.decembra 2012. (POH TNSK, 2012, s.104).

### **Ciele pre použité batérie a akumulátory**

Pre použité batérie a akumulátory sú dané nasledovné ciele v zmysle požiadaviek smernice Európskeho parlamentu a Rady 2006 o batériách a akumulátoroch a o použitých batériách a

akumulátoroch, ktorou sa zrušuje smernica 91/157/EHS v znení smernice Európskeho parlamentu a Rady 2008/103/ES z 19. novembra 2008:

dosiahnuť minimálne limity pre zber prenosných batérií a akumulátorov 45% do 26. septembra 2016;

do roku 2015 vyseparovať každoročne 0,50 tony tohto odpadu;

### **Ciele pre stavebný odpad a odpad z demolácií**

Pre stavebný a demolačný odpad sú v zmysle požiadaviek novej rámcovej smernice o odpade stanovené nasledovné ciele:

do konca roka 2015 zvýšiť prípravu na opätovné použitie, recykláciu a zhodnotenie stavebného odpadu (s výnimkou odpadu 17 05 04 zemina a kamenivo kategórie O) najmenej na 35% hmotnosti vzniknutého odpadu

- do roku 2015 vyseparovať každoročne aspoň 25 ton tohto odpadu;

### **Ciele pre odpadové oleje**

Na základe vyhodnotenia POH SR a Komoditného programu sektora odpadových olejov Recyklačného fondu sú pre odpadové oleje stanovené ciele nasledovne:

Činnosť	Limit činnosti ( k celkovej hmotnosti vzniknutých odpadových olejov)
Materiálové zhodnocovanie	60%
Energetické zhodnocovanie	40%

Zdroj: POH TNSK, 2012, s. 108.

- obstarat' zberné nádoby pre zber odpadových olejov;
- zabezpečiť informačnú kampaň pre obyvateľov obce o možnostiach separovania olejov;
- do roku 2015 dosiahnuť aspoň 0,25 tony vyseparovaného tohto odpadu;

## **4.3. Údaje o systéme zberu komunálnych odpadov a drobných stavebných odpadov a o zabezpečovaní triedeného zberu komunálnych odpadov**

### **Systém nakladania s komunálnymi odpadmi a s drobnými stavebnými odpadmi**

Povinnosti obce a pôvodcov komunálnych odpadov a drobných stavebných odpadov Za nakladanie s komunálnymi odpadmi a drobnými stavebnými odpadmi, ktoré vznikli na území obce, zodpovedá obec. Vykonávať zber, prepravu a zneškodňovanie komunálnych odpadov a drobných stavebných odpadov na území obce môže len ten, kto má uzatvorenú zmluvu na vykonávanie tejto činnosti s obcou v zmysle § 39 ods. 10 zákona o odpadoch a zároveň je osobou oprávnenou na nakladanie s odpadom. Obec zavedením vhodného systému zberu odpadov zabezpečuje alebo umožňuje zber a prepravu komunálnych odpadov vznikajúcich na jej území za účelom ich zhodnocovania alebo zneškodňovania, v rámci zavedeného systému zberu odpadov zabezpečuje zberné nádoby zodpovedajúce systému zberu komunálneho odpadu v obci, zabezpečuje priestor, kde môžu občania odovzdávať oddelené zložky komunálneho odpadu v rámci triedeného zberu, zabezpečuje podľa potreby, najmenej dvakrát do roka, zber a prepravu objemných odpadov za účelom ich zhodnotenia alebo zneškodnenia, oddelene vytriedených odpadov z domácností s obsahom škodlivín, drobných stavebných odpadov. Pôvodcovia komunálnych odpadov a drobných stavebných odpadov sú povinní odpad prednostne vytriediť na jednotlivé zložky a druhy ( sklo, papier, plasty, kovy, drobný stavebný odpad a objemný odpad, elektroodpad, textil, nebezpečný odpad s obsahom škodlivín a biologicky rozložiteľný komunálny odpad. Pôvodca komunálnych odpadov a drobných stavebných odpadov okrem prevádzkovateľa kuchyne je povinný nakladať alebo s nimi zaobchádzať v súlade s týmto VZN. Tiež je povinný poskytnúť obci pravdivé a úplné informácie súvisiace s nakladaním s komunálnymi odpadmi a

s drobnými stavebnými odpadmi, zapojiť sa do systému zberu komunálnych odpadov v obci, užívať zberné nádoby zodpovedajúce systému zberu komunálnych odpadov v obci, ukladať komunálne odpady alebo ich oddelené zložky a drobné stavebné odpady na účely ich zberu na miesta určené obcou a do zberných nádob zodpovedajúcich systému zberu komunálnych odpadov v obci.

Miesta na zber komunálneho odpadu a drobného stavebného odpadu

Miesta určené na zber komunálneho odpadu a drobného stavebného odpadu v obci sú: zberné miesta so zbernými kontajnermi na vytriedené zložky komunálneho odpadu – celoročne, zberné miesta s veľkoobjemovými kontajnermi – spravidla v jednom jarnom a jednom jesennom termíne, zberné nádoby pre rodinné domy a bytové domy na zmesový komunálny odpad v objeme 110 l, 1 100 l – celoročne.

### **Systém nakladania so zmesovým komunálnym odpadom**

Zmesový komunálny odpad je nevytriedený komunálny odpad alebo komunálny odpad po vytriedení zložiek komunálneho odpadu. Pôvodca tohto odpadu je povinný ukladať takýto odpad do obcou určených zberných nádob. Na zmesový komunálny odpad sú určené zberné nádoby v objeme 110 l a 1 100 l. Zberné nádoby sú umiestnené pri rodinných domoch a bytových domoch. Zberné nádoby v objeme 110 l sú vo vlastníctve majiteľov rodinných domov a v objeme 1 100 l vo vlastníctve obce. Majiteľ rodinného domu je povinný prevziať si zbernú nádobu na obecnom úrade v pocte podľa potreby, najviac však jednu zbernú nádobu na 5 osôb. Vlastníkom a nájomníkom bytových domov sú na zber určené spoločné zberné nádoby v objeme 1 100 l. Frekvencia vývozu zberných nádob je 1x za týždeň. Fyzické osoby – podnikatelia a právnické osoby s produkciou odpadu, ktorá presahuje štandardný objem zbernej nádoby a s osobitými požiadavkami na frekvenciu vývozu si dojednávajú podmienky (veľkosť a typ nádob s harmonogramom vývozu) s obcou osobitne.

Užívatelia zberných nádob sú povinní udržiavať v okolí zberných nádob poriadok a čistotu. Na miestach hromadného umiestnenia zberných nádob (napr. pri bytových domoch a pod.) je zakázané meniť zoskupenie nádob alebo ich inak premiestňovať. Tento zákaz sa nevzťahuje na zmeny vykonané organizáciou poverenou zberom odpadu.

### **Triedený zber**

Obec zavádza a zabezpečuje vykonávanie triedeného zberu komunálnych odpadov pre papier, plasty, kovy, sklo, drobný stavebný odpad a objemný odpad, elektroodpad, textil, odevy, obuv, hračky a nebezpečný odpad s obsahom škodlivín.

#### **Odpady z papiera**

Odpady z papiera tvoria noviny, časopisy, zošity, knihy, listy, kancelársky papier, papierové vrecká, lepenka, škatule z tvrdého papiera, kartón, obálky, letáky, katalógy, telefónne zoznamy, plagáty, pohľadnice, zakladače, baliaci a krepový papier, papierový obal a pod.

Do odpadov z papiera nepatria plastové obaly, viacvrstvové kombinované materiály, voskovaný papier, papier s hliníkovou fóliou, obaly na mrazené potraviny, škatuľky od cigariet (s výnimkou kartónovej časti), silne znečistený či mastný papier, kopírovací papier a pod. Odpady z papiera sa zberajú do kontajnera v areáli Základnej školy Opatovce nad Nitrou – 2x ročne.

#### **Odpady z plastu**

Odpady z plastu tvoria číre a farebné fólie, tašky, vrecká, vedrá a fľaštičky od kozmetických a čistiacich prípravkov, vrecká od mlieka, prepravky fliaš; PET fľaše od nápojov, sirupov, rastlinných olejov; obaly od sladkostí, téglíky od jogurtov a rôzne plastové nádoby a hračky, penový polystyrén, pohárik z automatov a iné plastové nádoby; vodoinštalčné a elektroinštalčné rúrky, obaly kozmetických výrobkov, plastové okná, nábytok a pod.

Nepatria sem obaly znečistené chemikáliami a olejmi, viacvrstvové kombinované materiály, hrubo znečistené plasty (zeminou, farbami, potravinami), podlahové krytiny, guma, molitan.

Zber sa realizuje v rodinných domoch do určených plastových vriec a v bytových domoch v kontajneroch na triedený zber komunálnych odpadov označených nápisom „PLASTY“. Interval zberu

je podľa určeného harmonogramu zberu plastov. Presný dátum zberu plastov oznámi obec prostredníctvom miestneho rozhlasu, úradnej tabule a webového sídla obce.

Odpady z kovu vrátane kovových obalov

Odpady z kovu vrátane kovových obalov tvoria kovové vrchnáky z fliaš a pohárov, kovové tuby od pást, kovové súčiastky, drôty a káble (bez bužírky), starý riad, obaly zo sprejov, kovový šrot, oceľ, farebné kovy, hliníkové viečka, hliníkové obaly, kovové viečka, klince, sponky, spinky, špendlíky, kovové rúrky, staré kľúče, zámky, konzervy, oceľové plechovky, ventil, kovové obaly z potravín zbavené obsahu, hlavne konzervy z hotových jedál, paštét, potraviny pre domáce zvieratá a z kompótov alebo plechovky z nápojov ako pivo, džúsy a energetické nápoje. Konzervy a plechovky pred odovzdaním do nádoby je potrebné vypláchnuť, aby v nich nezostali zvyšky jedál.

Nepatria sem kovy hrubo znečistené zvyškami jedla, farbami a rôznymi chemickými látkami. Zber sa realizuje 4x - ročne do nádob v skladových priestoroch v športovom areáli. Presný dátum zberu odpadov z kovu oznamuje obec miestnym rozhlasom, na úradnej tabuli a na webovom sídle obce.

Odpady zo skla

Odpady zo skla tvoria sklenené fľaše, nádoby, obaly a predmety zo skla, poháre, fľaštičky od kozmetiky bez kovových a plastových uzáverov, črepy, okenné sklo, sklo z okuliarov a pod.

Nepatria sem vrchnáky, korky, gumy, porcelán, keramika, zrkadlá, drôtované sklo, fľaše z umelej hmoty, časti uzáverov fliaš, žiarovky, žiarivky, obrazovky, silne znečistené sklo (zeminou, farbami, potravinami) a pod.

Zbiera sa do označených 1 100 l kontajnerov s nápisom „SKLO“ umiestnených pri budove obecného úradu, na hornej autobusovej zastávke, pri bytových domoch, pri požiarnej zbrojnici, pri budove základnej školy, pri športovom areáli v obci. Zber je celoročný, interval vývozu podľa potreby.

### **Systém nakladania s biologicky rozložiteľným komunálnym odpadom**

Biologicky rozložiteľné komunálne odpady sú: biologicky rozložiteľný odpad zo záhrad, parkov vrátane odpadu z cintorínov – tzv. zelený biologicky rozložiteľný odpad, biologicky rozložiteľný kuchynský a reštauračný odpad, jedlé oleje a tuky.

Medzi zelený odpad patria kvety, tráva, lístie, drevný odpad zo strihania a orezávania krovín a stromov, vypletá burina, pozberové zvyšky z pestovania, zhnité ovocie a zelenina, piliny, drevná štiepka, hoblíny, drevný popol. Medzi biologicky rozložiteľný kuchynský a reštauračný odpad patria šupy z čistenia zeleniny a ovocia, kávové a čajové zvyšky, vaječné škrupiny, starý chlieb, zvyšky jedla, škrupinky z orecha, vlasy, chlpy, trus malých zvierat, papierové vrecká znečistené zeleninou, ovocím, maslom, džemom, potraviny po záručnej dobe alebo inak znehodnotené, použité papierové vreckovky a servítky a v malom množstve aj drevitá vlna, triesky, hnedá lepenka, novinový papier, nespracované zostatky surovín, neskonsumované zostatky pokrmov a potravín rastlinného, ale i živočíšneho pôvodu, ktoré vznikli pri prevádzkovaní zariadení spoločného stravovania, vrátane školských kuchýň, stravovacích zariadení domovov sociálnych služieb, stravovacích prevádzok zdravotníckych zariadení, ale aj z kuchýň domácností a pod. Medzi zelený a kuchynský odpad nepatria kamene, obvazy, cigaretové ohorky, uhynuté zvieratá, časti zvierat zabitých doma tzv. „domáce zakáľáčky“, a pod. Zakazuje sa zmiešavať biologicky rozložiteľný odpad so zmesovým komunálnym odpadom, s triedenými zložkami komunálneho odpadu a s oddelene zbieraným komunálnym odpadom. Obyvatelia obce majú možnosť kompostovať a ukladať svoj vlastný biologicky rozložiteľný komunálny odpad vhodný na kompostovanie na svojich domácich kompostoviskách. Obec nezavádza a nezabezpečuje vykonávanie triedeného zberu biologicky rozložiteľného komunálneho odpadu na svojom území pre obyvateľov obce, pretože najmenej 50 % obyvateľov obce kompostuje vlastný biologicky rozložiteľný odpad na svojich domácich kompostoviskách. Skutočnosť podľa ods. 7 preukazuje obec dohodou o kompostovaní vlastného biologicky rozložiteľného komunálneho odpadu s obyvateľmi obce.

Povinnosti prevádzkovateľa kuchyne

Fyzická osoba – podnikateľ a právnická osoba, ktorá prevádzkuje zariadenie spoločného stravovania zodpovedá za nakladanie s biologicky rozložiteľným kuchynským a reštauračným odpadom. Takýto prevádzkovateľ je povinný zaviesť a zabezpečovať vykonávanie triedeného zberu pre biologicky

rozložiteľný kuchynský a reštauračný odpad, ktorého je pôvodcom, na vlastné náklady. Náklady spojené so zberom, skladovaním, prepravou a spracovaním vrátane nákladov na zberné kontajnery a iné obaly hradí prevádzkovateľ kuchyne (nie sú súčasťou miestneho poplatku). Ich zber a kontajnery musia spĺňať hygienické požiadavky ustanovené nariadením EP a Rady (ES) č. 1069/2009. Prevádzkovateľ kuchyne musí primerane zabezpečiť skladovanie odpadu do doby odovzdania na jeho spracovanie tak, aby sa k obsahu kontajnera nedostali hlodavce a iné živočíchy ani verejnosť. Zberné nádoby musia byť umiestnené v areáli prevádzkovateľa kuchyne. Frekvencia zberu musí byť v súlade s hygienickými predpismi zohľadňujúc aj teploty prostredia (leto/zima), pričom v letnom období frekvencia zberu musí byť vyššia. Ak prevádzkovateľ kuchyne nezabezpečuje zber, prepravu a ďalšie nakladanie sám, ale prostredníctvom tretieho subjektu, musí mať na tento účel s ním uzatvorenú zmluvu a zároveň musí ísť o subjekt, ktorý je oprávnený na nakladanie s týmto odpadom, pričom sa vyžaduje, aby tento subjekt spĺňal aj osobitné požiadavky v zmysle zákona č. 39/2007 Z. z. o veterinárnej starostlivosti v znení neskorších predpisov, (napr. § 39b zákona č. 39/2007 Z. z.) a aby mala schválenie na vykonávanie činnosti spracovania týchto odpadov príslušnou Regionálnou veterinárnou a potravinovou správou. Prevádzkovateľ kuchyne je povinný oznámiť obci, či nakladanie s týmto odpadom si zabezpečuje sám alebo prostredníctvom tretieho subjektu, s ktorým uzatvoril zmluvu a ktorý má potrebné oprávnenia na nakladanie s týmto odpadom. Pri nakladaní s kuchynským a reštauračným odpadom je prevádzkovateľ kuchyne povinný postupovať v súlade s hierarchiou odpadového hospodárstva. Prevádzkovateľ kuchyne je povinný dodržiavať zákaz kŕmenia zvierat kuchynským a reštauračným odpadom, okrem kožušinových zvierat.

### **Systém nakladania s drobným stavebným odpadom a objemným odpadom**

Drobné stavebné odpady sú komunálne odpady vznikajúce z bežných udržiavacích prác zabezpečovaných fyzickou osobou – nepodnikateľom, ktoré nepresiahnu viac ako 1 m<sup>3</sup> ročne od jednej fyzickej osoby (betón, tehla, omietky, izolačné látky, škridla, obkladačky, kachličky, keramika, stavebné drevo, betónové zmesi, zemina a iné. Ak fyzická osoba vyprodukuje väčší objem takéhoto odpadu nepovažuje sa množstvo nad 1m<sup>3</sup> za drobný stavebný odpad a fyzická osoba je povinná nakladať s týmto odpadom za osobitnú odplatu, ktorá nie je súčasťou miestneho poplatku za KO a DSO. K drobnému stavebnému odpadu patria v malom množstve zmesi betónu, tehly, obkladačky, dlaždice, keramika omietky, izolačné látky, škridla, stavebné drevo, zemina a pod. Objemný odpad predstavujú komunálne odpady, ktoré sa svojou veľkosťou nevojdú do bežne používanej nádoby na zmesový odpad v obci. Sú to hlavne nábytky, staré okná, dvere, nádoby a pod. Zberné miesta s veľkoobjemovými kontajnermi sú pri budovách základnej školy, obecného úradu, požiarnej zbrojnice, bývalej materskej školy, pri cintoríne a športovom areáli. Zber sa zabezpečuje spravidla v jednom jarnom a jednom jesennom termíne. Presný dátum zberu drobného stavebného odpadu a objemného odpadu oznámi obec miestnym rozhlasom, na úradnej tabuli a na webovom sídle obce.

### **Systém nakladania s nebezpečným odpadom s obsahom škodlivín**

Akumulátory a batérie

- zber sa realizuje v skladových priestoroch v športovom areáli 2x ročne,
- presný dátum zberu akumulátorov a batérií oznámi obec miestnym rozhlasom, na úradnej tabuli a na webovom sídle obce,
- použité prenosné batérie a akumulátory možno odovzdať aj na ich predajných miestach u predajcov batérií a akumulátorov.

Odpadové motorové a mazacie oleje

- zber sa realizuje najmenej 2x do roka,
- presný dátum zberu oznámi obec prostredníctvom miestneho rozhlasu, na úradnej tabuli a na webovom sídle obce,
- nakladať s odpadovými motorovými a mazacími olejmi, ktoré vznikli pri podnikateľskej činnosti právnických osôb a fyzických osôb - podnikateľov sú povinné tieto osoby.

Farbivá, chemikálie a iné nebezpečné odpady

- patria sem rozpúšťadlá, staré farby, lepidlá, živice, laky, kyseliny, prísady, fotochemické látky, pesticídy a chemické prípravky na ošetrovanie rastlín a drevín, umelé hnojivá, pracie a čistiace prostriedky, drevo obsahujúce nebezpečné látky, handry znečistené olejom, farbami, obaly znečistené nebezpečnými látkami a pod.
- zber sa realizuje najmenej 2x do roka,

- presný dátum zberu oznámi obec prostredníctvom miestneho rozhlasu, na úradnej tabuli a na webovom sídle obce, nakladať s farbivami, chemikáliami a inými nebezpečnými odpadmi, ktoré vznikli pri podnikateľskej činnosti právnických osôb a fyzických osôb - podnikateľov sú povinné tieto osoby.

Humánne a veterinárne lieky nespotrebované fyzickými osobami

- sú časťou komunálnych odpadov, ale nepatria do zmesového komunálneho odpadu,
- ich zber nezabezpečuje obec,
- zber zabezpečujú verejné lekárne.

Odpady z textilu, odevy, obuv, hračky

Tvoria ich čisté a suché šatstvo (všetky druhy odevov, prikrývky, deky, posteľná bielizeň), topánky (topánky iba v pároch, nezničené), doplnky k oblečeniu (čiapky, šále a pod.) a hračky.

Zbierajú sa celoročne do označených kontajnerov s nápisom „Odevy, textil, obuv, hračka“ umiestnených pri základnej škole a predajni potravín Dian, v domácnostiach do plastových vriec; termín zberu oznámi obec miestnym rozhlasom, na úradnej tabuli a na webovom sídle obce.

Elektroodpady, žiarivky a svietidlá

Elektroodpad z domácností je elektroodpad, ktorý pochádza z domácností fyzických osôb a z obchodných, priemyselných, inštitucionálnych a iných zdrojov. Patria sem televízory, rádiá, počítačová, kancelárska a telekomunikačná technika, mobily, videá, diskmany, digitálne hodinky, gameboye, variče, ohrievače, kávovary, práčky, elektromotory, ručné elektrické náradie, mobilné klimatizačné zariadenia a pod.

Nepatria sem motorčeky na garážovú bránu, elektronické ovládanie žalúzií, plynové variče, autorádiá, vypínače a zásuvky, merače a ovládače fixne zabudované, klimatizačné zariadenia fixne zabudované, vírivky a pod.

Zber sa realizuje 2x – ročne.

Termín zberu oznámi obec miestnym rozhlasom, na úradnej tabuli a na webovom sídle obce. Zabezpečiť na vlastné náklady nakladanie s odovzdaným elektroodpadom z domácností je povinný aj výrobca a predajca elektrozariadení. Žiarivky a svietidlá patria medzi elektroodpad. Na ich zber sa uplatňuje režim ako v prípade vyššie uvedeného elektroodpadu z domácností.

### **Opatrenia zvýšenie množstva vyzbieraných KO v systéme triedeného zberu KO**

Obec zaviedla opatrenia, ktoré priamo aj nepriamo nútia obyvateľov a subjekty podieľať sa na separovaní jednotlivých zložiek odpadu. V obci Opatovce nad Nitrou sa zakazuje vykonávať všetky činnosti uvedené v § 18 ods. 3 zákona o odpadoch, najmä:

- uložiť alebo zanechať odpad na inom mieste ako na mieste na to určenom v súlade so zákonom o odpadoch a týmto VZN,
- zneškodniť odpad alebo zhodnotiť odpad inak ako v súlade so zákonom o odpadoch a VZN,
- zneškodniť odpad vypúšťaním alebo vhadzovaním do vodného recipientu a zneškodňovanie odpadov spôsobmi D4 a D7 prílohy č. 3 zákona o odpadoch,
- riediť a zmiešavať jednotlivé druhy nebezpečných odpadov alebo nebezpečné odpady s odpadmi, ktoré nie sú nebezpečné za účelom zníženia koncentrácie prítomných škodlivín,
- opotrebované batérie a akumulátory zmiešavať s odpadmi z domácností,
- vypúšťať odpadové oleje do povrchových vôd, podzemných vôd a do kanalizácie,
- uložiť alebo vypúšťať odpadové oleje a akékoľvek zostatky po spracovaní odpadových olejov do pôdy,
- zneškodňovať biologicky rozložiteľný odpad zo záhrad a z parkov vrátane odpadu z cintorínov a z ďalšej zelene na pozemkoch právnických osôb, fyzických osôb a občianskych združení, ak sú súčasťou komunálneho odpadu,
- zneškodňovať biologicky rozložiteľný odpad v nádobách na komunálny odpad.



#### **4.4 Opatrenia na dosiahnutie cieľov záväznej časti programu obce**

##### **Opatrenia pre komunálne odpady a biologicky rozložiteľné komunálne odpady**

Na dosiahnutie cieľov pre nakladanie s komunálnymi odpadmi je potrebné realizovať nasledovné opatrenia:

- informovanosť občanov o nových systémoch nakladania s odpadmi v zmysle novej hierarchie odpadového hospodárstva,
- výchovné pôsobenie v oblasti udržateľného stavu životného prostredia v obci rozšíriť aj na školskú mládež a starších obyvateľov obce,
- separačný systém v obci technicko-organizačne optimalizovať v závislosti od druhu bytovej výstavby a zloženia komunálneho odpadu.

##### **Opatrenia pre biologicky rozložiteľné odpady**

- propagačnou a motivačnou činnosťou (zvýšiť ekonomický efekt) podporovať domáce kompostovanie obyvateľmi obce,
- aj naďalej zabezpečovať pre obyvateľov obce domáce kompostéry,
- zaviesť systém evidencie a kontroly nakladania s biologicky rozložiteľnými komunálnymi odpadmi v obci,

##### **Opatrenia pre elektroodpad**

- zlepšiť úroveň oddeleného zberu elektroodpadu v obci v spolupráci s výrobcami elektrozariadení resp. kolektívnymi organizáciami, ktorí sú povinní zabezpečiť zber, prepravu a spracovanie odpadov z elektrozariadení, umožniť im v prípade záujmu zaviesť a prevádzkovať na území obce zber odpadu z elektrozariadení
- informovať občanov o možnosti bezplatného spätného odberu elektrozariadení pri predaji nového elektrozariadenia,
- informovať obyvateľov o možnostiach odovzdania elektroodpadu z hľadiska časového ako aj priestorového,
- udržanie systému zberu elektroodpadu prostredníctvom E-boxov,

##### **Opatrenia pre odpady z obalov z výrobkov z papiera, skla, plastov, viacvrstvových kombinovaných materiálov a kovov**

- pre odpady z obalov a odpady z výrobkov z papiera, skla, plastov a viacvrstvových kombinovaných materiálov zabezpečiť materiálové zhodnocovanie,
- zabezpečenie vyzbieraných odpadov pred znehodnotením,
- motivovať obyvateľov obce k separovaniu papiera v spolupráci so Základnou a Materskou školou,

##### **Opatrenia pre použité batérie a akumulátory**

- V spolupráci s výrobcami batérií a akumulátorov resp. kolektívnymi organizáciami, ktoré sú povinné zabezpečiť zber použitých batérií a akumulátorov, zabezpečiť efektívny oddelený zber prenosných použitých batérií a akumulátorov,
- informovať občanov o možnosti bezplatného spätného zberu prenosných batérií a akumulátorov v predajných miestach,
- udržanie systému zberu batérií prostredníctvom E-boxov,

### **Opatrenia pre stavebný odpad a odpad z demolácií**

- nekontaminovanú pôdu a iný prirodzene sa vyskytujúci materiál vykopaný počas stavebných prác nepovažovať za odpad, ak sa materiál použije na účely výstavby v prirodzenom stave v mieste vzniku,
- zabezpečiť vyšší podiel zhodnotenia stavebných odpadov prostredníctvom zariadení na úpravu stavebných odpadov.

### **Opatrenia pre odpadové oleje**

- vytvoriť technické predpoklady pre zber odpadových olejov v obci,
- realizovať informačnú kampaň o potrebe zberu odpadových olejov,

### **Opatrenia zvýšenie množstva vyzbieraných KO v systéme triedeného zberu KO**

- zaviesť ekonomické nástroje podpory motivácie separovania odpadu v obci (napr. vyššie sankcie, poplatky za odvoz a likvidáciu komunálneho odpadu),
- neustále zvyšovať informovanosť občanov o nových systémoch nakladania s odpadmi v zmysle novej hierarchie odpadového hospodárstva,
- zaviesť systém evidencie a kontroly nakladania s biologicky rozložiteľnými komunálnymi odpadmi v obci,
- vzniknuté odpady správne triediť a zhromažďovať podľa druhov, zabezpečiť ich pred znehodnotením, oddelene zhromažďovať „N“ odpady podľa druhov,
- vytvorený odpad odovzdávať organizáciám, ktoré sú oprávnené zhodnocovať dané druhy odpadov,

### **Opatrenia na zabezpečenie informovanosti obyvateľov o triedenom zbere komunálnych odpadov z obalov a o význame značiek na obaloch, ktoré znamenajú, že obal je možné zhodnotiť.**

Obec zabezpečí zvyšovanie povedomia obyvateľov v oblasti nakladania s odpadmi viacerými spôsobmi a to hlavne:

- každoročne spolu s výmerom o poplatku za KO a DSO zašle každému platiteľovi informačný leták s informáciami o spôsobe a termínoch zberu separátov v obci,
- obec zabezpečí organizovanie jarného a jesenného upratovania v obci. Každá akcia je organizovaná v trvaní 2 týždňov. Informácie o konaní upratovania budú uverejňované na www stránke, prostredníctvom hlásení verejného rozhlasu, ako aj na úradnej tabuli pred obecným úradom,
- na obecnom úrade budú celoročne pre obyvateľov k dispozícii informácie o organizácii separovaného zberu v obci,
- pracovníci obecného úradu v prípade potreby a záujmu zabezpečia poučenie o triedenom zbere komunálnych odpadov z obalov a o význame značiek na obaloch, ktoré znamenajú, že obal je možné zhodnotiť, o možnostiach spätného odberu elektrozariadení a spätného zberu použitých batérií a akumulátorov.

## 5. SMERNÁ ČASŤ PROGRAMU

### 5.1 Údaje o dostupnosti zariadení na spracovanie komunálnych odpadov a o potrebe ich budovania vrátane návrhov, aké typy spracovateľských zariadení pre komunálny odpad je potrebné vybudovať.

#### Zariadenia na zhodnocovanie odpadov

Zhodnocovanie odpadov je podmienené nielen dobrým systémom separovaného zberu, ale aj zriadením zberných miest a dotried'ovacích zariadení na dobré dotriedenie odpadov a zložiek z komunálneho odpadu v obci. Umiestnenie takých zariadení je podmienené princípom blízkosti a sebestačnosti. Obec má vybudovaný priestor, kde môžu občania odovzdávať oddelené zložky komunálnych odpadov v rámci triedeného zberu komunálnych odpadov v súlade s § 39 ods. 5 zákona o odpadoch - zberné miesto pre separovaný odpad, ktoré plánuje rozšíriť. Vytriedené odpady sú odovzdávané na zhodnotenie oprávneným osobám.

Biologicky rozložiteľné komunálne odpady zo zelene kompostujú občania v biokompostéroch. Biologicky rozložiteľný odpad z verejných priestranstiev obec ukladá na obecné kompostovisko.

Iné zariadenie na zhodnocovanie odpadov sa zriadiť **neplánuje**.

#### Zariadenia na zneškodňovanie odpadov

Obec v plánovacom období **neplánuje** vybudovanie skládky na svojom území. Zneškodňovanie odpadov zabezpečuje prostredníctvom spoločnosti TEZAS, spol. s r. o. na skládke odpadov Ploštiny.

Prepravu odpadov v obci realizuje firma prostredníctvom 1100 litrových kukanádob a 110 litrových kukanádob od rodinných domov.

#### Zariadenia na iné nakladanie s odpadmi

Na území obce pre držiteľov triedených zložiek komunálneho odpadu sa uplatňuje kalendárový zber triedených zložiek komunálneho odpadu. Zber a prepravu zabezpečuje obec a zhodnocovanie alebo zneškodňovanie triedených zložiek komunálneho odpadu zabezpečuje oprávnená osoba na nakladanie s odpadmi, s ktorou má obec uzatvorenú zmluvu.

Zariadenie na iné nakladanie s odpadmi sa zriadiť **neplánuje**.

### 5.2. Využitie kampaní, ich počet a charakter na zvyšovanie povedomia obyvateľov v oblasti nakladania s komunálnymi odpadmi, o potrebe triedeného zberu komunálnych odpadov, o prínose jeho zhodnocovania a o negatívach jeho zneškodňovania.

Nasledujúca tabuľka prezentuje priebeh kampaní na zvyšovanie povedomia obyvateľov v oblasti nakladania s KO a TO. Predpokladá sa 1 kampaň č.1, 2 kampane č.2, kde bude obecný úrad opakovane informovať obyvateľov o pripravovanej aktivite. Kampaň č.3 a 4 spočíva v zabezpečení kapacít obecným úradom na potrebné objasnenie podstaty a súvislostí separovania v obci.

Aktivita	január	február	marec	apríl	máj	jún	júl	august	september	október	november	december
1												
2												
3												
4												

1. každoročne spolu s výmerom o poplatku za KO a DSO zašle každému platiteľovi informačný leták s informáciami o spôsobe a termínoch zberu separátov v obci,

2. obec zabezpečí organizovanie jarneho a jesenného upratovania v obci. Každá akcia je organizovaná v trvaní 2 týždňov. Informácie o konaní upratovania budú uverejňované na www stránke, prostredníctvom hlásení verejného rozhlasu, ako aj na úradnej tabuli pred obecným úradom,
3. na obecnom úrade budú celoročne pre obyvateľov k dispozícii informácie o organizácii separovaného zberu v obci,
4. pracovníci obecného úradu v prípade potreby a záujmu zabezpečia poučenie o triedenom zbere komunálnych odpadov z obalov a o význame značiek na obaloch, ktoré znamenajú, že obal je možné zhodnotiť.

## **6. INÉ**

### **6.1 Potvrdenie spracovateľa údajov**

Program odpadového hospodárstva obce je vypracovaný v súlade so záväznou časťou Programu odpadového hospodárstva SR 2011-2015 a Programu odpadového hospodárstva Trenčianskeho kraja 2011-2015.

#### **6.1.1 Meno (názov) spracovateľa programu**

Scarabeo-SK, s.r.o.  
Povstalecká 16  
974 09 Banská Bystrica  
IČO: 36 785 687

#### **6.1.2 Potvrdenie správnosti údajov podpisom oprávneného zástupcu**

Potvrdenie správnosti údajov : za obec Opatovce nad Nitrou

Mgr. Dana Melišková

starostka obce

.....

(podpis a pečiatka)

## **7. PRÍLOHOVÁ ČASŤ**

### **7.1 Rozhodnutia správnych orgánov vydané obci vo veci odpadov**

-

### **7.2 Protokoly o vykonaných kontrolách vo veciach odpadového hospodárstva**

-

## **Použitá literatúra**

Program odpadového hospodárstva Trenčianskeho kraja 2011 – 2015

<http://px-web.statistics.sk/PXWebSlovak/>

[www.statistics.sk](http://www.statistics.sk)

[www.opatovcenadnitrou.sk](http://www.opatovcenadnitrou.sk)

Všeobecne záväzné nariadenie obce č. 2-2013 o nakladaní s komunálnymi odpadmi na území obce Opatovce nad Nitrou